

---

---

# ИСТОРИЯ БЕЛАРУСИ

---

## ГІСТОРЫЯ БЕЛАРУСІ

---

## BEARUSIAN HISTORY

---

---

УДК [94(476):34]«1772/1796»

### ТРАНСФОРМАЦІЯ СУДЕБНОЙ СИСТЕМЫ НА ТЕРРИТОРИИ БЕЛАРУСИ (1772–1796)

И. Г. ГУЩИНСКИЙ<sup>1)</sup>

<sup>1)</sup>Белорусский государственный педагогический университет им. Максима Танка,  
ул. Советская, 18, 220030, г. Минск, Беларусь

Детально и комплексно раскрываются изменения в судебной системе на территории Беларуси после ее включения в состав Российской империи (в результате трех разделов Речи Посполитой 1772, 1793, 1795 гг.). В период правления Екатерины II местная судебная система подверглась значительным преобразованиям, направленным на ее упорядочение, усиление государственного контроля над ней, а также внедрение модели судостроительства по российскому образцу. Важнейшее значение в данном контексте имело введение документа «Учреждения для управления губерний Всероссийския империи». При этом в сфере гражданского судопроизводства сохранялось действие местных норм права (Статута ВКЛ 1588 г. и сеймовых конституций Речи Посполитой) и использование польского языка. Это позволяло адаптировать новые порядки в сфере суда под специфику данной территории и, естественно, способствовало их внедрению. С другой стороны, это было в определенном смысле приметой признания и закрепления за краем особого политико-правового статуса. После смены на российском престоле Екатерины II ее сыном Павлом I в общих чертах была восстановлена структура судебных органов периода ВКЛ и Речи Посполитой.

**Ключевые слова:** разделы Речи Посполитой; Российская империя; белорусские губернии; судебная система; Статут ВКЛ; Екатерина II; губернская реформа 1775 г.

**Благодарность.** Автор выражает благодарность доктору исторических наук профессору кафедры истории Беларуси и славянских народов Белорусского государственного педагогического университета имени Максима Танка Анатолию Павловичу Житко за помощь в подготовке статьи.

---

#### Образец цитирования:

Гушчынскі І. Г. Трансфармацыя судовай сістэмы на тэрыторыі Беларусі (1772–1796). *Часопіс Беларускага дзяржаўнага ўніверсітэта. Гісторыя*. 2019;1:34–45.

#### For citation:

Hushchynski I. H. Transformation of the judicial system in the territory of Belarus (1772–1796). *Journal of the Belarusian State University. History*. 2019;1:34–45. Belarusian.

---

#### Автор:

**Ігорь Геннадьевич Гушчинский** – кандидат исторических наук, доцент; заместитель декана по учебной работе факультета дошкольного образования.

#### Author:

**Ihar H. Hushchynski**, PhD (history), docent; deputy dean for educational work at the pre-school faculty.  
[hushchynski@gmail.com](mailto:hushchynski@gmail.com)

## ТРАНСФАРМАЦЫЯ СУДОВАЙ СІСТЭМЫ НА ТЭРЫТОРЫІ БЕЛАРУСІ (1772–1796)

І. Г. ГУШЧЫНСКІ<sup>1\*</sup>

<sup>1\*</sup>Беларускі дзяржаўны педагагічны ўніверсітэт імя Максіма Танка,  
вул. Савецкая, 18, 220030, г. Мінск, Беларусь

Дэталёва і комплексна раскрываюцца змены ў судовай сістэме на тэрыторыі Беларусі пасля яе ўключэння ў склад Расійскай імперыі (у выніку трох падзелаў Рэчы Паспалітай 1772, 1793, 1795 гг.). У перыяд праўлення Кацярыны II мясцовая судовая сістэма падверглася значным пераўтварэнням, накіраваным на яе ўпарадкаванне, узмацненне дзяржаўнага кантролю над ёй, а таксама ўкараненне мадэлі судаўладкавання па расійскім ўзоры. Важнейшае значэнне ў дадзеным кантэксце мела ўвядзенне дакумента «Учреждения для управления губерний Всероссийския империи». Пры гэтым у сферы грамадзянскага судаводства захоўвалася дзеянне мясцовых норм права (Статута ВКЛ 1588 г. і сеймавых канстытуцый Рэчы Паспалітай) і выкарыстанне польскай мовы. Гэта дазваляла адаптаваць новыя парадкі ў сферы суда да спецыфікі дадзенай тэрыторыі і, натуральна, спрыяла іх укараненню. З іншага боку, гэта было ў пэўным сэнсе прыкметай прызнання і замацавання за краем асобага палітыка-прававога статусу. Пасля замены на расійскім прастоле Кацярыны II яе сынам Паўлам I у агульных рысах была адноўлена структура судовых органаў перыяду ВКЛ і Рэчы Паспалітай.

**Ключавыя словы:** падзелы Рэчы Паспалітай; Расійская імперыя; беларускія губерні; судовая сістэма; Статут ВКЛ; Кацярына II; губернская рэформа 1775 г.

**Падзяка.** Аўтар выказвае ўдзячнасць доктару гістарычных навук прафесару кафедры гісторыі Беларусі і славянскіх народаў Беларускага дзяржаўнага педагагічнага ўніверсітэта імя Максіма Танка Анатолю Паўлавічу Жытко за дапамогу ў падрыхтоўцы артыкула.

## TRANSFORMATION OF THE JUDICIAL SYSTEM IN THE TERRITORY OF BELARUS (1772–1796)

I. H. HUSHCHYNSKI<sup>a</sup>

<sup>a</sup>Belarusian State Pedagogical University named after Maxim Tank,  
18 Savieckaja Street, Minsk 220030, Belarus

Changes in the judicial system on the territory of Belarus after incorporation into the Russian Empire (as a result of the three partitions of the Polish-Lithuanian Commonwealth 1772, 1793, 1795) are described in detail and comprehensively in this article. During the reign of Catherine II, the local judicial system had become the object of the governments activities aimed at streamlining it, strengthening state control over it, introducing a model of the judiciary based on the Russian model. In this context the introduction of the provincial reform of 1775 by Catherine II was especially important. At the same time, in the sphere of civil proceedings Polish language and local legal norms (the Statute of the Grand Duchy of Lithuania of 1588 and the resolutions of the Polish-Lithuanian Commonwealths Sejm) were remained. This contributed to adaptation of new courts to specificity of this territory. On the other hand, it was a sign of recognition and securing a special political and legal status for the western borderland of the empire. After the change on the Russian throne of Catherine II by her son Paul I, the structure of the judicial authorities of the Grand Duchy of Lithuania and the Polish-Lithuanian Commonwealth was restored.

**Key words:** partitions of the Polish-Lithuanian Commonwealth; the Russian Empire; Belarusian provinces; the judicial system; the Lithuanian Statute; Catherine II; the provincial reform of 1775.

**Acknowledgments.** The author is grateful to Anatoly Pavlovich Zhitko, doctor of science, professor at the department of history of Belarus and Slavic peoples of the Belarusian State Pedagogical University named after Maxim Tank for assistance in preparing the article.

### Уводзіны

У выніку трох падзелаў Рэчы Паспалітай тэрыторыя Беларусі была ўключана ў склад Расійскай імперыі. Такім чынам, край стаў часткай краіны з прынцыпова іншым дзяржаўна-палітычным ладам – абсалютнай манархіяй, якая сутнасна арыентавана на ўніфікацыю структуры органаў улады і пазбяганне праяў аўтаноміі ўскраін. Таму з самага пачатку палітыка расійскіх улад была накіравана на

інтэграцыю далучаных зямель у складзе імперыі. Пры гэтым маштаб сацыяльнай, канфесійнай, культурнай, прававой і іншай спецыфікі краю вымушаў расійскія ўлады дзейнічаць дастаткова гнутка, пазбягаць рэзкіх і радыкальных крокаў, якія маглі б справакаваць рост апазіцыйных настрояў у асяродку мясцовага насельніцтва, перш за ўсё – шляхты. Сутнасць і супярэчнасці такой палітыкі выраз-

на выявіліся на прыкладзе захадаў па ўніфікацыі судовай сістэмы далучаных зямель і Расійскай імперыі. З аднаго боку, укараняліся расійскія нормы права ў сферы крымінальнага судаводства, а таксама ўводзілася агульнарасійская сістэма судаўладкавання. Разам з тым у грамадзянскім судаводстве былі захаваны польская мова і мясцовыя прававыя нормы, аснову якіх складаў Трэці Статут ВКЛ. А пры Паўле I тут увогуле была адноўлена і сама структура судовых устаноў часоў ВКЛ.

Розныя аспекты трансфармацыі судовай сістэмы на тэрыторыі Беларусі пасля далучэння яе да Расіі разглядаліся ў працах У. Л. Лехтанена [1, с. 278–295], М. Ф. Дэ-Пуле [2], У. А. Грыгор’ева [3, с. 324], П. М. Жуковіча [4–8], Л. Жытковіча [9], В. В. Шведа [10, с. 117–120, 134], Я. К. Анішчанкі

[11, с. 71, 87, 116, 184], С. Л. Лугаўцовай [12], С. Годэ-ка [13], Н. М. Яфрэмавай [14], А. П. Жытко, С. А. Талмачовай, І. Г. Гушчынскага [15] і інш. Пры гэтым у гістарыяграфіі многія аспекты дадзенай праблемы застаюцца слаба асветленымі альбо наогул нявывучанымі. Шэраг трактовак і сцвярджэнняў падаецца рознымі аўтарамі супярэчліва. Аднак адна, мэтай артыкула з’яўляецца дэталёвае і комплекснае раскрыццё змен у судовай сістэме на тэрыторыі Беларусі, якія адбыліся ў выніку ўключэння краю ў склад Расійскай імперыі. Гэта будзе садзейнічаць больш глыбокаму асэнсаванню палітыкі самадзяржаўя ў Беларусі, прынамсі падчас праўлення Кацярыны II, а таксама ўсебаковаму вывучэнню гісторыі Беларусі ў разглядаемы перыяд.

### Метадалогія даследавання

Прадстаўленае ў артыкуле даследаванне базируецца на асноўных тэарэтыка-метадалагічных прынцыпах: гістарызму, аб’ектыўнасці, сістэмнага аналізу і каштоўнаснага падыходу. Непасрэдным інструментарыем дасягнення даследчай мэты сталі як агульнанавуковыя (аналіз і сінтэз, індукцыя і дэдукцыя, статыстычны аналіз і г. д.), так і канкрэтна-гістарычныя метады (гісторыка-генетычны, гісторыка-параўнальны, гісторыка-тыпалагічны). Гэта дазволіла паслядоўна і дэталёва асва-

ціць змены ў судовай сістэме на тэрыторыі Беларусі з 1772 па 1796 г., выявіць матывы і змест палітыкі расійскіх улад у сферы правасуддзя ў краі ў канкрэтных гістарычных умовах. Крыніцазнаўчую базу даследавання склалі заканадаўчыя акты Расійскай імперыі, факталагічная інфармацыя з прац П. М. Жуковіча [4–8], Л. Жытковіча [9], а таксама матэрыялы справаводства судовых органаў з фондаў Нацыянальнага гістарычнага архіва Беларусі.

### Вынікі і абмеркаванне

Усходнебеларускія землі былі ўключаны ў склад Расіі ў 1772 г. у выніку першага падзелу Рэчы Паспалітай. Фармальна ён быў аформлены 22 верасня 1772 г. Аднак адпаведныя дамоўленасці паміж Расіяй, Прусіяй і Аўстрыяй былі дасягнуты яшчэ ў пачатку 1772 г. [16, с. 482] Натуральна, ужо тады перад расійскімі ўладамі паўстала пытанне аб мерапрыемствах па арганізацыі на далучанай тэрыторыі сваёй улады. Гэта датычыла і сферы права і суда.

На пасяджэнні Дзяржаўнага савета 19 красавіка 1772 г. у прысутнасці Кацярыны II слухаўся даклад генерал-пракурора Сената Аляксандра Вяземскага. У ім гаварылася аб першых мерапрыемствах па ўладкаванні далучаных тэрыторый. Тут планавалася стварыць дзве губерні – Магілёўскую і Пскоўскую. У далейшым у афіцыйным справаводстве яны таксама называліся агульным тэрмінам «беларускія губерні», хаця ў склад Пскоўскай, натуральна, уваходзілі і ўласна рускія губерні. Сярод іншага, у дакладзе А. Вяземскага прапанавалася ўкараненне тут рускага заканадаўства. Аднак, выслушаўшы яго, Кацярына II прыняла рашэнне ўзяць на сябе складанне інструкцый мясцовым губернатарам<sup>1</sup>. Наказ

Пскоўскаму і Магілёўскаму губернатарам (Міхаілу Крачэтнікаву і Міхаілу Кахоўскаму адпаведна) быў падпісаны імператрыцай 28 мая 1772 г. У ім абвешчалася, што правасуддзе тут будзе ажыццяўляцца паводле мясцовых норм і правіл (гэта значыць Трэцяга Статута ВКЛ, пастановаў сейма Рэчы Паспалітай, судовай практыкі) і «іх языком» (відавочна, мелася на ўвазе польская мова). Аднак тут жа ўдакладнялася, што гэта не датычыць злачынстваў аб парушэнні цішыні і спакою грамадзян, а таксама спраў, якія «дотрагиваются до власти нашей»<sup>2</sup>. Фактычна гэта азначала, што крымінальныя справы, а таксама некаторыя грамадзянскія, у якіх улады бачылі закрананне інтарэсаў дзяржавы (напрыклад, аб казённай маёмасці), планавалася перадаць з юрысдыкцыі мясцовых судаў да створаных расійскімі ўладамі ўстаноў. Тым не менш на дадзеным этапе папярэднія судовыя ўстановы (гродскія, земскія, падкаморскія суды, а таксама гарадскія суды – магістраты і ратушы) былі захаваны. Па словах П. М. Жуковіча, гэта было, па сутнасці, першым вопытам аддзялення функцый суда ад адміністрацыйнай улады ў Расійскай імперыі [4, с. 303]. З гэтым можна пагадзіцца, бо на той мо-

<sup>1</sup>Архив Государственного совета. Т. 1, ч. 2. СПб. : Тип. Второго отд. Собств. Е. И. В. Канцелярии, 1869. С. 205–206.

<sup>2</sup>Полное собрание законов Российской империи (далее – ПСЗРИ). Собр. 1. Т. 19. 1770–1774. № 13808.

мант (да правядзення Кацярынай II рэформы мясцовага кіравання 1775 г.) у Расіі суд быў ніяк не адзелены ад адміністрацыйнай улады [4, с. 293].

Увогуле ні пры першым, ні пры наступных падзелах Рэчы Паспалітай у планы Кацярыны II не ўваходзіла даваць правы аўтаноміі далучаным тэрыторыям. Захаванне ж мясцовых судовых органаў і сістэмы права, прычым частковае, мела сітуацыйны характар і вынікала з матываў палітычнай мэтазгоднасці і практычнай зручнасці для эфектыўнага кіравання краем. Расійскім уладам на той момант бачылася мэтазгодным захаванне ў цэлым зладжанай і звыклай для насельніцтва мадэлі прыватнаправавых стасункаў. Таму ў сферы грамадзянскага судаводства працягвалі дзейнічаць нормы мясцовага права. Разам з тым перадача крымінальных спраў на разгляд расійскім адміністрацыйным уладам павінна была садзейнічаць падтрыманню парадку і спакою ў краі.

Дадзеная логіка неўзабаве знайшла адлюстраванне ў наступных дзеяннях расійскага ўрада. Спачатку, паводле ўказа Кацярыны II ад 16 жніўня 1772 г., на далучанай тэрыторыі правасуддзе павінна было часова ажыццяўляцца папярэднімі судовымі ўстановамі па мясцовых законах, але ад імя рускай імператрыцы<sup>3</sup>. Удакладненне, відавочна, сведчыла аб часовам характары дадзенага распараджэння. І ўжо ў верасні – кастрычніку ў Пскоўскай і Магілёўскай губернях, якія былі падзелены на правінцыі, па расійскім узору былі створаны губернскія і правінцыйныя канцылярыі<sup>4</sup>. Гэта былі мясцовыя органы ўлады, якія сумяшчалі ў сабе функцыі адміністрацыйнага кіравання і суда. У іх кампетэнцыю перадаваліся функцыі правасуддзя па крымінальных справах, што азначала паглынанае імі юрысдыкцыі гродскіх судаў<sup>5</sup> (у Нацыянальным гістарычным архіве Беларусі захоўваюцца дакументы Аршанскага, Полацкага, Рэчыцкага і Мсціслаўскага гродскіх судаў<sup>6</sup> аж да 1795 г., аднак гэта звязана з тым, што дадзеныя ўстановы пасля 1772 г. працягвалі дзейнічаць на тэрыторыі Рэчы Паспалітай да другога яе падзелу). У той жа час для разгляду грамадзянскіх спраў пакідаліся ў дзеянні земскія і падкаморскія суды, а таксама магістраты ў гарадах [4, с. 304, 310]. Пры гэтым магістраты працягвалі разглядаць не толькі грамадзянскія, але і крымінальныя справы па мясцовых, а не расійскіх прававых нормах [4, с. 312]. Можна меркаваць, што гэта стала праявай абяцання Кацярыны II

пакінуць за гарадамі былыя правы і прывілеі<sup>7</sup>. Аднак рашэнні магістратаў па крымінальных справах не з'яўляліся канчатковымі, а павінны былі перадавацца губернатару для прагляду і зацвярджэння [4, с. 312].

Паводле ўказа Кацярыны II ад 13 снежня 1772 г. у далучаных правінцыях уводзіліся пасады пракурораў, што таксама некалькі набліжала мясцовую судова-адміністрацыйную сістэму да ўнутрырасійскіх губерняў<sup>8</sup>. Яны былі прызначаны Сенатам у пачатку 1773 г. і неўзабаве прыступілі да выканання сваіх абавязкаў<sup>9</sup>.

Наступным крокам па ўніфікацыі агульнарасійскай судовай сістэмы і судовай сістэмы беларускіх губерняў было ўвядзенне губернскіх і правінцыйных земскіх судаў (паводле даклада Сената, зацверджанага Кацярынай II 8 мая 1773 г.). Да іх пераходзілі функцыі правасуддзя па грамадзянскіх справах, якія да гэтага выконвалі земскія і падкаморскія суды. Губернскія і правінцыйныя земскія суды дзейнічалі на падставе мясцовага права і выкарыстоўвалі ў судаводстве польскую мову. Правінцыйныя земскія суды былі судом першай інстанцыі, а губернскія – апеляцыйнай. У сваю чаргу, апеляцыю на рашэнне губернскага земскага суда можна было падаць у Юстыц-калегію ліфляндскіх, эстляндскіх і фінляндскіх спраў<sup>10</sup>. Прычым там справы павінны былі разглядацца на падставе тых законаў, што і ў ніжэйшай інстанцыі, гэта значыць грамадзянскія справы з беларускіх губерняў разглядаліся галоўным чынам паводле Трэцяга Статута ВКЛ. Праз паўтара года пры Юстыц-калегіі ліфляндскіх, эстляндскіх і фінляндскіх спраў быў створаны спецыяльны дэпартамент для спраў з беларускіх губерняў<sup>11</sup>.

Склад правінцыйных і губернскіх земскіх судаў быў цалкам выбарным (тэрмінам на чатыры гады). Гэта датычыла і старшынь судаў (прэзусаў). Дваранства кожнай правінцыі выбірала склад свайго правінцыйнага земскага суда (першага прэзуса і трох членаў), а таксама аднаго члена ў губернскі земскі суд. Выбары галоўнага суддзі губернскага земскага суда павінны былі праводзіцца асобна з удзелам дваран усіх правінцый губерні. Пры гэтым для выбараў у суды ўводзіўся маёмасны ценз, чаго да гэтага не было. Выбарцы павінны былі мець не менш за 10 душ мужчынскага полу, а прэтэндэнты на пасады – 20 душ. Гэта мела важнае значэнне, бо пазбаўляла значную колькасць дробнай шлях-

<sup>3</sup>ПСЗРИ. Собр. 1. Т. 19. 1770–1774. № 13850.

<sup>4</sup>Там же. № 13866, 13879.

<sup>5</sup>Там же. № 13977.

<sup>6</sup>НГАБ. Ф. 1731, 1734, 1736, 1729.

<sup>7</sup>ПСЗРИ. Собр. 1. Т. 19. 1770–1774. № 13808.

<sup>8</sup>Там же. № 13920.

<sup>9</sup>НГАБ. Ф. 3225. Воп. 1. Спр. 2.

<sup>10</sup>ПСЗРИ. Собр. 1. Т. 19. 1770–1774. № 13977.

<sup>11</sup>НГАБ. Ф. 3310. Воп. 2. Спр. 9. Арк. 266.

ты права ўдзелу ў выбарах. Яшчэ адным важным новаўвядзеннем стала змена крыніцы аплаты працы суддзяў: цяпер яна ажыццяўлялася не за кошт пошлін з зацікаўленых бакоў, як гэта было ў часы Рэчы Паспалітай, а з казны. Памер жалавання залежаў ад пасады і адпаведнага ёй чыну па «Табелі аб рангах»<sup>12</sup>.

Даклад беларускага генерал-губернатара Захара Чарнышова быў зацверджаны Кацярынай II 22 ліпеня 1773 г. У ім прадугледжвалася раздзяленне правінцый на паветы і ўвядзенне пасады павятовых камісараў (па два на правінцыю). Сярод абавязкаў камісараў, якія знаходзіліся ў падпарадкаванні правінцыйных канцылярыяў, было вырашэнне цяжбаў паміж сялянамі, калі сума іску не перавышала 25 руб. Пры гэтым спрэчкі пазямельнага характару ім былі непадсудныя<sup>13</sup>.

Тым часам расійскім урадам вялася праца па падрыхтоўцы карэннай рэформы сістэмы мясцовага кіравання і суда ў імперыі. Яна знайшла ўвасабленне ў дакуменце пад назвай «Учреждения для управления губерний Всероссийския империи»<sup>14</sup> (далей – «Учреждения...»), падпісаным Кацярынай II 7 лістапада 1775 г. Ужо праз месяц, 6 снежня 1775 г., беларускім генерал-губернатарам З. Чарнышовым на імя імператрыцы быў падданы дэталёвы даклад аб увядзенні «Учреждений...» у беларускіх губернях [5, с. 89]. У ім ужо былі вызначаны мяркуемы штаты і выдаткі на ўтрыманне новых устаноў [5, с. 90, 99]. Аднак іх адкрыццё магло адбыцца толькі пасля неабходных падрыхтоўчых мерапрыемстваў – правядзення адміністрацыйна-тэрытарыяльнага падзелу, падбору ці пабудовы памяшканняў для ўстаноў, вызначэння крыніц фінансавання і інш. Даволі значны час пайшоў на правядзенне новага тэрытарыяльна-адміністрацыйнага падзелу беларускіх губерняў [5, с. 91–96]. У 1776 г. у выніку рэарганізацыі Пскоўскай губерні была ўтворана асобная Полацкая губерня<sup>15</sup>. І толькі ў 1777 г. быў дакладна вызначаны падзел губерняў на паветы [5, с. 99]. Акрамя таго, неабходнай умовай для паспяховага ўкаранення ў беларускіх губернях «Учреждений...» было папярэдняе азнаямленне насельніцтва са зместам дакумента, аднак руская мова на той момант у краі яшчэ не мела дастаткова шырокага распаўсюджвання. Таму было неабходна перакласці дакумент на больш зразумелую, прынамсі для шляхты, польскую мову і выдаць яго. Пераклад быў зроблены мясцовым каталіцкім біскупам Станіславам Сестранцэвічам. У пачатку 1777 г. у Магілёве быў надрукаваны ты-

раж выдання, а сам С. Сестранцэвіч атрымаў за сваю працу ад імператрыцы залатую табакерку [5, с. 100–101].

Нягледзячы на згаданыя складанасці аб'ектыўнага характару, увядзенне ў дзеянне «Учреждений...» у беларускіх губернях адбылося раней, чым у большасці іншых, – у 1778 г. [5, с. 102] (паводле ўказа Кацярыны II ад 10 студзеня 1778 г.<sup>16</sup>). У Полацкай губерні новыя ўстановы былі ўрачыста адкрыты ў маі, а ў Магілёўскай – у чэрвені 1778 г.<sup>17</sup>

Судовая сістэма, паводле «Учреждений...», насіла яскрава выяўленыя саслоўны характар. Юрысдыкцыя большасці судовых устаноў выразна акрэслівалася па саслоўнай прыкмеце. Структурна судовая сістэма складалася з трох інстанцый павятовага і губернскага ўзроўняў (ніжняй, сярэдняй і верхняй), а таксама вышэйшай судовай інстанцыі – Сената (гл. малюнак).

Для дваран судом першай (ніжняй) інстанцыі з'яўляліся павятовыя суды, якія знаходзіліся ў павятовых гарадах. Яны складаліся з павятовага суддзі і двух засядацеляў, якія выбіраліся мясцовым дваранствам на тры гады, іх кандыдатуры зацвярджаліся губернатарам. Павятовыя суды разглядалі справы не круглы год, а падчас трох сесій: ад 8 студзеня да перадвёлікоднага тыдня, ад дня Тройцы да 27 чэрвеня, ад 2 кастрычніка да 18 снежня. Гэта былі стандартныя тэрміны для ўсіх судаў, якія дзейнічалі перыядычна, а не пастаянна. Пры павятовых судах знаходзіліся дваранскія апекі. Яны займаліся пытаннямі апякунства над сіротамі, удовамі, састарэлымі, недзеяздольнымі, марнатраўцамі з ліку дваран, кіраваннем вымарачнымі маёнткамі і інш. У склад дваранскіх апек уваходзілі суддзі і засядацелі павятовых судаў, а таксама павятовы прадвадзіцель дваранства ў якасці старшыні<sup>18</sup>.

Другой (сярэдняй) судовай інстанцыяй для дваран з'яўляліся верхнія земскія суды, якія размяшчаліся ў губернскіх гарадах. Яны разглядалі апеляцыі на рашэнні павятовых судаў і дваранскіх апек. Верхнія земскія суды складаліся з двух дэпартаментнаў: крымінальных і грамадзянскіх спраў. У кожны з іх уваходзілі старшыня і пяць засядацеляў. Старшыні дэпартаментнаў прызначаліся вышэйшай манаршай уладай па прадстаўленні Сената. Засядацелі выбіраліся дваранствам губерні на тры гады і зацвярджаліся на пасадах генерал-губернатарам. Верхнія земскія суды таксама функцыянавалі па перыядычным прынцыпе<sup>19</sup>.

<sup>12</sup>ПСЗРИ. Собр. 1. Т. 19. 1770–1774. № 13977.

<sup>13</sup>Там же. № 14014.

<sup>14</sup>Там же. № 14392.

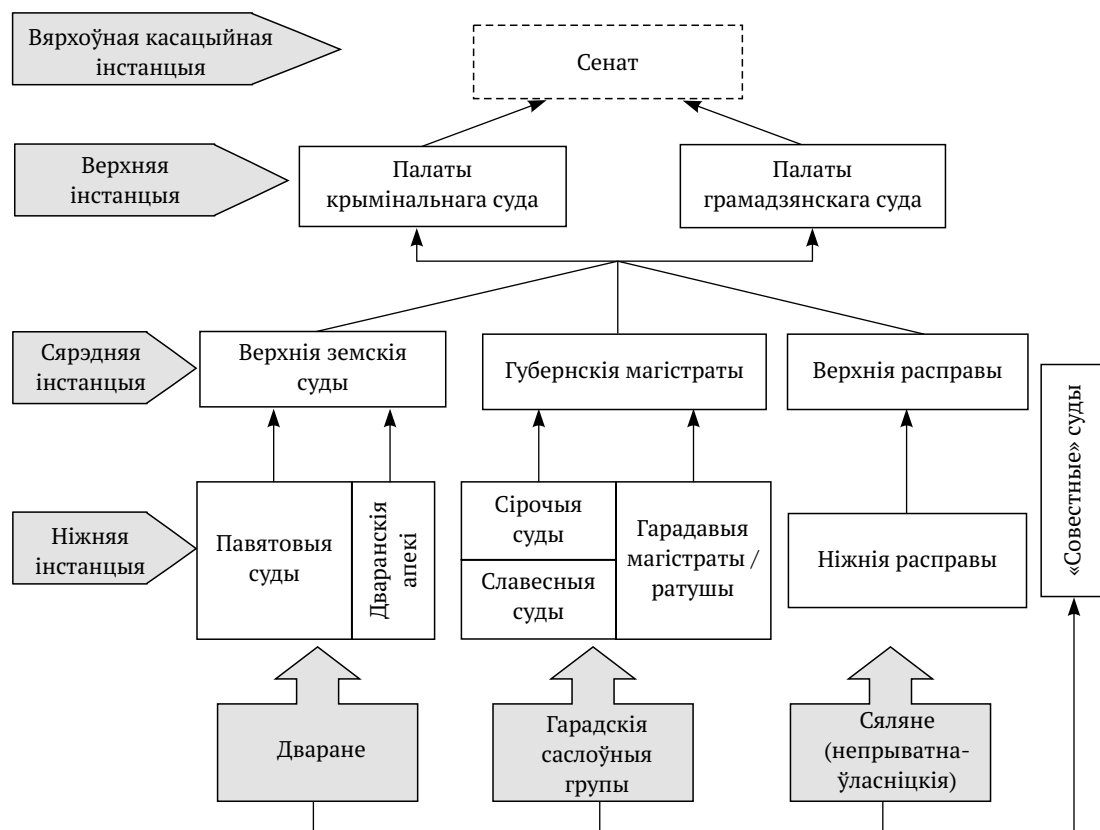
<sup>15</sup>Там же. № 14499.

<sup>16</sup>Там же. № 14691.

<sup>17</sup>Там же. № 14762, № 14774.

<sup>18</sup>Там же. № 14392.

<sup>19</sup>Там же.



Сістэма судовых устаноў у адпаведнасці з «Учреждениями...» 1775 г.

The court system under the provincial reform of 1775 by Catherine II

Для мяшчанства і купецтва судом першай інстанцыі былі гарадавыя магістраты. У іх склад уваходзілі па два бургамістры і чатыры ратманы, якія выбіраліся мяшчанствам і купецтвам дадзенага горада на тры гады. Для разгляду справы было дастаткова прысутнасці аднаго бургамістра і двух ратманаў. У адрозненне ад дваранскіх павятовых і верхніх земскіх судаў магістраты ажыццяўлялі правасуддзе круглы год. Пры гарадавых магістратах дзейнічалі сірочыя суды, якія фактычна былі аналагам дваранскіх апекаў. У склад сірочага суда ўваходзілі гарадскі галава, два члены гарадавога магістрата, а таксама гарадавы стараста. Пры гарадавых магістратах таксама дзейнічалі спецыяльныя суды для гандлёвых спраў – славесныя суды. Іх суддзі выбіраліся купецтвам і мяшчанствам адпаведнага горада на тры гады<sup>20</sup>.

Трэба адзначыць, што на момант увядзення на тэрыторыі Беларусі «Учреждений...» магістраты існавалі не ва ўсіх гарадах. Цяпер жа іх колькасць узрасла больш чым у два разы [5, с. 108]. У той жа час першапачаткова не былі створаны магістраты ў Быхаве, Сяне і Гарадку, бо тыя хоць і мелі статус гарадоў і з'яўляліся адміністрацыйнымі цэнтрамі

павеатаў, але знаходзіліся на прыватнаўласніцкіх землях [6, с. 320].

Апеляцыйнай інстанцыяй для гарадавых магістратаў, а таксама сірочых судаў былі губернскія магістраты. Яны дзяліліся на грамадзянскі і крымінальны дэпартаменты. У склад кожнага дэпартаменту ўваходзілі старшыня і тры засядацелі. Старшыні прызначаліся Сенатам па прадстаўленні губернатараў, а засядацелі выбіраліся купецтвам і мяшчанствам адпаведнага губернскага горада на тры гады. Губернскія магістраты функцыянавалі па прынцыпе сесій<sup>21</sup>.

Для непрыватнаўласніцкіх сялян судом першай інстанцыі былі ніжнія расправы. Закон не прадугледжваў для іх размяшчэння жорсткай тэрытарыяльнай прывязкі да пэўных адміністрацыйна-тэрытарыяльных адзінак. Вызначаць колькасць і месцазнаходжанне ніжніх распраў павінны былі генерал-губернатары. Аднак «Учреждения...» прадугледжвалі, што дадзеныя суды павінны стварацца ў разліку на 10–30 тыс. сялян са згаданых катэгорый. Ніжнія расправы складаліся з распраўнага суддзі, прызначаемага губернскім праўленнем, а таксама з васьмі выбарных ад насельніцтва засяда-

<sup>20</sup>ПСЗРИ. Собр. 1. Т. 20. 1775–1780. № 14392.

<sup>21</sup>Там же.

целяў, якія зацвярджаліся на пасадах губернатараў. Разгляд спраў у гэтых судах ажыццяўляўся падчас сесій. Аднак па патрабаванні губернскіх улад яны павінны былі працаваць і ў іншы час. У беларускіх губернях ніжнія расправы былі створаны толькі ў Полацку, Віцебску, Магілёве і Чэрыкаве [5, с. 109].

Рашэнні ніжніх распраў можна было абскардзіць у верхніх расправах, якія знаходзіліся ў губернскіх гарадах. Як і іншыя саслоўныя суды другой інстанцыі, верхнія расправы дзяліліся на крымінальны і грамадзянскі дэпартаменты. Іх старшыні прызначаліся Сенатам па прадстаўленні губернскіх праўленняў, а засядацелі (па пяць для кожнага дэпартаменту) выбіраліся насельніцтвам на тры гады і зацвярджаліся на пасадах губернатараў. Верхнія расправы таксама дзейнічалі па перыядычным прынцыпе<sup>22</sup>.

Акрамя саслоўных судаў другой інстанцыі, у губернскіх гарадах знаходзіліся суды трэцяй (верхняй) інстанцыі: палаты грамадзянскага і крымінальнага судаў. Яны разглядалі справы ўсіх саслоўяў. Кожная з палат складалася са старшыні, двух саветнікаў і двух асэсараў. Старшыні прызначаліся імператарскай уладай па прадстаўленні Сената, а саветнікі і асэсары – Сенатам. Такім чынам, гэтыя суды былі цалкам кароннымі, без элемента выбарнасці. Палаты крымінальнага суда ажыццяўлялі рэвізію прыговораў судаў ніжэйшай інстанцыі, якія прадугледжвалі смяротнае пакаранне і пазбаўленне гонару. Палаты грамадзянскага суда разглядалі апеляцыі на рашэнні судаў другой інстанцыі<sup>23</sup>.

Асобна ад апісанай трохступеньчатай сістэмы мясцовых судаў, паводле «Учреждений...», уведзіліся «совестные» суды. Яны ствараліся на губернскім узроўні, гэта значыць у беларускіх губернях – у Полацку і Магілёве. «Совестные» суды разглядалі справы, у якіх меліся змякчальныя для абвінавачанага абставіны: адсутнасць злоснага намеру, вар’яцтва, малалецтва, глупства і недасведчанасць (пад апошнія дзве прычыны падпадалі, напрыклад, справы, звязаныя з чараўніцтвам). Таксама гэтыя суды маглі прымаць да разгляду грамадзянскія цяжбы, калі за вырашэннем спрэчкі звярталіся адразу абодва бакі. У дадзеных выпадках справа павінна была абавязкова заканчвацца міравой згодай суцяжнікаў. Калі суду гэтага дасягнуць не ўдавалася, спрэчка заставалася нявырашанай, а бакам рэкамендавалася звярнуцца ў іншы суд. Таксама ў «совестный» суд маглі звяртацца арыштантаў са скаргамі на неабгрунтаваны арышт. У склад такога суда ўваходзілі суддзя (у якасці старшыні) і шэсць засядацеляў. «Совестного» суддзю прызначаў генерал-губернатар з ліку

кандыдатур, прапанаваных судовымі ўстановамі. Засядацелі выбіраліся ад саслоўяў (па два ад дваран, гарадскіх саслоўных груп і сялян) тэрмінам на тры гады. Яны маглі ўдзельнічаць у разглядзе спраў толькі сваіх саслоўяў<sup>24</sup>.

Вышэйшай судовай інстанцыяй лічыўся Сенат, у які паступалі апеляцыі з палат крымінальнага і грамадзянскага судаў<sup>25</sup>.

Важным элементам судова-адміністрацыйнай рэформы Кацярыны II з’яўлялася ўпарадкаванне сістэмы ўрадавага кантролю над судовай сістэмай. Гэты кантроль павінен быў ажыццяўляцца праз пракурораў і страпчых. У кожным павеце мелася пасада павятовага страпчага, якога прызначала губернскае праўленне. Пры кожным з трох саслоўных судаў другой інстанцыі (верхнім земскім судзе, губернскім магістраце і верхняй расправе) дзейнічалі пракурор і два страпчыя (казённых і крымінальных спраў), якія займаліся наглядам за губернскім праўленнем, казёнай палатай, а таксама палатамі крымінальнага і грамадзянскага судаў. Губернскаму пракурору былі падпарадкаваны пракуроры і страпчыя ніжэйшага ўзроўню. Усе пракуроры і страпчыя губернскага ўзроўню прызначаліся Сенатам<sup>26</sup>. Мяркуючы па дакументах іх справаводства і перапіскі, галоўным чынам яны займаліся кантролем належнага выканання чыноўнікамі сваіх абавязкаў (у тым ліку прысутнасці іх на пасяджэннях), вырашэннем пытанняў аб падсуднасці спраў, зборам статыстычнай інфармацыі аб дзейнасці судовых устаноў<sup>27</sup>.

У цэлым расійская сістэма судовых органаў, уведзеная з дапамогай «Учреждений...», была больш упарадкаванай і стройнай, чым судовая сістэма часоў ВКЛ і Рэчы Паспалітай. У ёй больш выразна вызначалася падсуднасць спраў і рэгламентаваліся рознага роду судовыя працэдурны. Адным з найбольш прагрэсіўных кампанентаў «Учреждений...» (у параўнанні з папярэдняй сістэмай кіравання і суда ў Расіі) было ўсталяванне пэўнай ступені незалежнасці судаў ад губернскіх адміністрацыйных улад. Па-першае, суды структурна аддзяляліся ад органаў адміністрацыйнага кіравання, гэта значыць станаўліліся асобнымі ўстановамі. Па-другое, ва «Учреждениях...» прапісвалася немагчымасць умяшання губернскага начальства (а таксама пракурораў і страпчых) у вынісенне судамі прыговораў. Аднак у беларускіх губернях увядзенне «Учреждений...», наадварот, замацоўвала значную ступень іх залежнасці ад адміністрацыйнай улады, чаго не было ў часы ВКЛ і Рэчы Паспалітай. Нягледзячы на прапісаных ва «Учреждениях...» прынцыпы самастойнасці судаў, у іх жа генерал-губернатараў і губернатараў даваліся дастаткова шырокія

<sup>22</sup>ПСЗРИ. Собр. 1. Т. 20. 1775–1780. № 14392.

<sup>23</sup>Там жа.

<sup>24</sup>Там жа.

<sup>25</sup>Там жа.

<sup>26</sup>Там жа.

<sup>27</sup>НГАБ. Ф. 2567. Воп. 1. Спр. 157–158; Ф. 3225. Воп. 1. Спр. 2.

паўнамоцтвы ў сферы правасуддзя. Яны мелі значны ўплыў на фарміраванне асабовага складу судаў. Менавіта на генерал-губернатараў і губернатараў, як правіла, ускладаўся падбор кандыдатаў на пасады, якія не выбіраліся, а прызначаліся Сенатам ці манаршай уладай. Акрамя таго, яны зацвярджалі на пасадах выбарных суддзяў<sup>28</sup> і аддавалі распараджэнні адносна прызначэння тых ці іншых асоб на пасады канцылярскіх служачых у судовых установах<sup>29</sup>. Генерал-губернатары ігралі значную ролю непасрэдна ў адпраўленні самога правасуддзя. Яны маглі ініцыяваць крымінальную судовую справу. Таксама мелі права прыпыніць выкананне судовага рашэння, калі лічылі яго несправядлівым. А прыгаворы, якія прадугледжвалі пазбаўленне жыцця ці гонару, падлягалі абавязковаму зацвярджэнню генерал-губернатарам<sup>30</sup>. Пры гэтым трэба мець на ўвазе, што ступень уплыву генерал-губернатараў і губернатараў на правасуддзе магла выходзіць за межы, вызначаныя законам. Вышэйшае губернскае начальства ў Расійскай імперыі нярэдка злоўжывала ўладай, перавышала свае і так даволі шырокія паўнамоцтвы. Ёсць падставы меркаваць, што гэта мела месца ў беларускіх губернях. Так, вядома, што ў 1792 г. магилёўскае дваранства склала скаргу з 16 пунктаў на губернатара Пятра Пасека, у тым ліку на перавышэнне ім паўнамоцтваў у сферы правасуддзя. Дадзеная скарга была перададзена графу Аляксандру Безбародку, які ў той час карыстаўся вялікім даверам імператрыцы і меў пэўны ўплыў на яе. Сярод іншага ў скарге гаварылася, што П. Пасек умешваўся ў вырашэнне судамі спраў, дваранскія выбары, а то і ўвогуле замяняў сабой суд [6, с. 350–351].

Такім чынам, у 1778 г. у беларускіх губернях была ўведзена расійская сістэма судовых органаў паводле «Учреждений...». Аднак гэта не азначала спынення дзеяння Трэцяга Статута ВКЛ і сеймавых канстытуцый Рэчы Паспалітай, выкарыстання польскай мовы ў судах. Прынамсі, гэта датычылася грамадзянскага судаводства выбарных судаў першай і другой інстанцый. Таму грамадзянскія судовы працэсы тут значна адрозніваюцца ад агульнарасійскага. У беларускіх губернях ён быў спаборным, у іншых – следчым (інквізіцыйным). З гэтага вынікала яшчэ адна яркая асаблівасць мясцовага правасуддзя – наяўнасць адвакатуры<sup>31</sup>.

Генерал-губернатар З. Чарнышоў пры ўвядзенні ў беларускіх губернях «Учреждений...» даваў судам інструкцыі аб тым, якія справы трэба было разглядаць па расійскіх законах. Аднак, нягледзячы на гэта, узнікалі блытаніна і спрэчныя сітуацыі адносна таго, якія прававыя нормы (мясцовыя

ці расійскія) выкарыстоўваць пры разборы той ці іншай справы<sup>32</sup>. У дадзеным кантэксце трэба адзначыць недахоп ці ўвогуле адсутнасць у судовых установах тэкстаў Статута ВКЛ і канстытуцый Рэчы Паспалітай<sup>33</sup>. За вырашэннем спрэчных пытанняў аб падсуднасці спраў суды, паводле арт. 405 «Учреждений...», павінны былі звяртацца да губернскіх пракурораў. У некаторых выпадках яны перадаваліся на абмеркаванне Сената<sup>34</sup>.

Захаванне мясцовых норм права і польскай мовы ў грамадзянскім правасуддзі дазваляла адаптаваць «Учреждения...» да спецыфікі беларускіх губерняў і, натуральна, спрыяла іх укараненню. З іншага боку, у расійскіх улад выклікала занепакоенасць замацаванне «польскага» аблічча за такой вяснянай сферай жыцця грамадства, як грамадзянскае правасуддзе. Так, фактычна манапалізаванымі дваранамі-каталікамі аказаліся выбарныя пасады ў дваранскіх судах. Па-першае, гэта натуральным чынам вынікала з іх колькаснай перавагі. Па-другое – з іх большай эканамічнай моцы, у сувязі з чым каталіцкая шляхта ў большай ступені адпавядала маёмаснаму цэнзу для ўдзелу ў выбарах і мела адпаведную адукацыю для заняцця пасады. З гэтай нагоды ў 1780 г. беларускі генерал-губернатар З. Чарнышоў прапаноўваў Кацярыне II прыняць меры па палігачэнні доступу да школьнай адукацыі дзецям мясцовых праваслаўных дваран, каб тыя маглі атрымаць доступ да судовых і іншых пасады [5, с. 114].

Як бачым, пасля ўключэння краю ў склад Расіі мясцовае дваранства не страціла права выбіраць суддзяў і быць выбранымі на судовыя і іншыя пасады. Аднак гэта датычыла галоўным чынам буйной і сярэдняй шляхты. Што да дробнага дваранства, то ўведзены яшчэ ў 1773 г. маёмасны цэнз фактычна пазбавіў яго дадзенай магчымасці. Страта прывілеяў вышэйшага саслоўя стала глебай для выпявання ў асяродку гэтай дастаткова шматлікай сацыяльнай групы апазіцыйных расійскім уладам настрояў [17, с. 11].

У 1785 г. па даручэнні Кацярыны II у Полацкую і Магілёўскую губерні былі накіраваны сенатары Аляксандр Нарышкін і Аляксандр Варанцоў для агляду гэтага рэгіёна. У сваіх рапартах яны ўдзялілі значную ўвагу дзейнасці тут судовых устаноў. У цэлым яны далі станоўчую ацэнку якасці функцыянавання мясцовай судовай сістэмы пасля ўкаранення «Учреждений...», спасылаючыся на станоўчыя водгукі аб новых судах насельніцтва, нязначнасць наакуплення нявырашаных спраў, належнае выкананне судамі законаў і рознага роду працэдур і г. д. [6, с. 328–333]. Хутчэй за ўсё, А. Нарышкін

<sup>28</sup>ПСЗРИ. Собр. 1. Т. 20. 1775–1780. № 14392.

<sup>29</sup>НГАБ. Ф. 2567. Воп. 1. Спр. 264. Арк. 35, 60, 241 і інш.

<sup>30</sup>ПСЗРИ. Собр. 1. Т. 20. 1775–1780. № 14392.

<sup>31</sup>НГАБ. Ф. 2002. Воп. 1. Спр. 5. Арк. 61, 93.

<sup>32</sup>НГАБ. Ф. 3310. Воп. 2. Спр. 9. Арк. 263.

<sup>33</sup>НГАБ. Ф. 2567. Воп. 1. Спр. 264. Арк. 62.

<sup>34</sup>ПСЗРИ. Собр. 1. Т. 21. 1781–1783. № 15293, 15359.



і А. Варанцоў і не ставілі мэтай выяўленне адмоўных бакоў увядзення ў краі «Учреждений...» і не хацелі засмучаць імператрыцу гэтай інфармацыяй. Аднак паказальна, што скаргі і прашэнні сенатарам адносна працы судаў не ўтрымлівалі прынцыповага незадавальнення новай сістэмай, а ў асноўным звярталі ўвагу на недахопы ў працы чыноўнікаў [6, с. 333–334].

Як вядома, у 1793 г. адбыўся другі падзел Рэчы Паспалітай, у выніку якога цэнтральнабеларускія землі былі ўключаны ў склад Расійскай імперыі. Дадзеная тэрыторыя фактычна была ўзята пад кантроль расійскімі войскамі яшчэ да гэтага – у першай палове 1792 г. [18, с. 270]. Указ аб першапачатковых дзеяннях расійскіх улад на далучаных землях быў падпісаны Кацярынай II 8 снежня 1792 г. Паводле яго, кіраванне, суд тут планавалася ўладкаваць па расійскім узору – на падставе «Учреждений...»<sup>35</sup>. 23 красавіка 1793 г. указам Кацярыны II з беларускіх зямель, якія адышлі да Расіі пры другім падзеле Рэчы Паспалітай, была ўтворана Мінская губерня<sup>36</sup>. Зразумела, новыя адміністрацыйныя і судовыя ўстановы не маглі быць адкрыты адразу, бо патрэбен быў час на падрыхтоўчыя мерапрыемствы. Таму пакуль тут захоўвалася папярэдняя судовая сістэма<sup>37</sup>, прычым у тым выглядзе, якой яна была да прыняцця ў Рэчы Паспалітай Канстытуцыі ад 3 мая 1791 г.<sup>38</sup> Такім чынам, узначалілі ці працягвалі сваю дзейнасць гродскія, земскія і падкаморскія суды, а таксама магістраты. Пасады ў іх, прынамсі ў земскіх і гродскіх судах, павінны былі заняць тыя ж асобы, якія былі выбраны да прыняцця канстытуцыі. Калі хтосьці па аб'ектыўных прычынах не мог гэтага зрабіць (напрыклад, з-за хваробы ці смерці) альбо не прысягнуў расійскай імператрыцы, праводзіліся новыя выбары<sup>39</sup>. Да моманту ўкаранення ў Мінскай губерні «Учреждений...» на мясцовую судовую сістэму расійскімі ўладамі ўскладаліся пэўныя абавязкі адміністрацыйнага кіравання. Так, паводле распараджэння мінскага губернатара Івана Няплюева, паліцэйскія функцыі павінны былі выконваць земскія суды<sup>40</sup>.

Тым часам у Мінскай губерні расійскімі ўладамі вялася падрыхтоўка да ўвядзення «Учреждений...». У прыватнасці, быў праведзены новы падзел дадзенай тэрыторыі на паветы, якіх цяпер стала больш. Як і за 20 год да гэтага ў Полацкай і Магілёўскай губернях, адной з праблем пры ўкараненні расійскай сістэмы кіравання і суда ў Мінскай губерні было тое, што насельніцтва не было з ёю знаёма. Мінскі,

ізяслаўскі і брацлаўскі генерал-губернатар Цімафей Туталмін у ліпені 1794 г. у лісце да Платона Зубава, уплывовага на той момант фаварыта імператрыцы, пісаў: «Здешние жители... не имеют ни малейшего о Высочайшем учреждении понятия» [7, с. 37]. Замарудзіла ўвядзенне «Учреждений...» у Мінскай губерні і паўстанне 1794 г. пад кіраўніцтвам Тадэвуша Касцюшкі.

Нарэшце, у пачатку сакавіка 1795 г. Ц. Туталмін быў пададзены на зацвярджэнне імператрыцы неабходныя для ўвядзення ў Мінскай губерні «Учреждений...» дакументы: аб падзеле губерні на паветы, штатах чыноўнікаў і інш. [7, с. 3]. 3 мая 1795 г. Кацярынай II былі зацверджаны штаты новых устаноў Мінскай губерні, а таксама падпісаны наказ генерал-губернатару Ц. Туталміну «О разных распоряжениях касательно устройства Минской губернии»<sup>41</sup>. У наказе падкрэслівалася неабходнасць дакладна прытрымлівацца норм «Учреждений...» пры ўладкаванні мясцовай сістэмы кіравання і суда, а таксама рэгламентаваліся некаторыя аспекты дваранскіх выбараў на пасады.

Новыя адміністрацыйныя і судовыя ўстановы ў Мінскай губерні пачалі працу з кастрычніка 1795 г.<sup>42</sup> Адпаведна, ранейшыя мясцовыя суды спынялі сваё існаванне. Пры ўвядзенні расійскай сістэмы кіравання і суда ў Мінскай губерні аб захаванні мясцовых прававых норм і польскай мовы ў сферы грамадзянскага судаводства прама не гаварылася. Хутчэй за ўсё, лічылася, што гэта натуральна і не патрабуе юрыдычнага замацавання. На практыцы тут, як раней у Полацкай і Магілёўскай губернях, крымінальныя справы разбіраліся судамі па агульнаімперскіх законах. А для грамадзянскіх спраў пакідаліся ў моцы мясцовае права і польская мова справаводства [7, с. 30].

Таксама як у Полацкай і Магілёўскай, у Мінскай губерні разам з увядзеннем «Учреждений...» вырасла колькасць магістратаў. На момант другога падзелу Рэчы Паспалітай магістраты меліся толькі ў Мінску, Пінску, Мазыры, Дзісне, а таксама, нягледзячы на прыватнаўласніцкі статус, у Слуцку і Нясвіжы [7, с. 9, 11]. Цяпер яны з'явіліся таксама ў Вілейцы, Барысаве, Бабруйску, Докшыцах, Ігумене. У прыватнаўласніцкіх мястэчках Давыд-Гарадку і Паставах, хоць яны і сталі адміністрацыйнымі цэнтрамі паветаў, магістраты створаны не былі [19, с. 68–69].

У канцы 1795 г. адбыўся трэці падзел Рэчы Паспалітай, у выніку чаго астатняя частка тэрыторыі Беларусі была далучана да Расіі. Аднак ра-

<sup>35</sup>ПСЗРИ. Собр. 1. Т. 23. 1789–1796. № 17090.

<sup>36</sup>Там же. № 17112.

<sup>37</sup>Там же. № 17108.

<sup>38</sup>Сборник документов, касающихся административного устройства Северо-Западного края при императрице Екатерине II (1772–1796 гг.). Вильна : Тип. «Русский почин», 1903. С. 135–136.

<sup>39</sup>Там же.

<sup>40</sup>Там же.

<sup>41</sup>ПСЗРИ. Собр. 1. Т. 23. 1789–1796. №№ 17326, 17327.

<sup>42</sup>Там же. № 17403; НГАБ. Ф. 156. Воп. 1. Спр. 352. Арк. 1.

сійскае кіраванне тут было ўсталявана яшчэ за год да гэтага пры падаўленні паўстання пад кіраўніцтвам Тадэвуша Касцюшкі. Указам Кацярыны II ад 30 кастрычніка 1794 г.<sup>43</sup> тэрыторыя ВКЛ была абвешчана падуладнай Расійскай імперыі і падзелена на тры часткі (з цэнтрамі ў Гродне, Вільні і Коўне). Разам з тым фармальна гэтыя землі пакуль не сталі часткай Расійскай імперыі. Для кіравання дадзенай тэрыторыяй у Гродне стваралася Вярхоўнае праўленне Літвы на чале з Мікалаем Рапніным, які атрымаў званне генерал-губернатора Літоўскага княства. Вярхоўнае праўленне складалася з чатырох аддзяленняў, два з якіх спецыяльна прызначаліся для выканання судовых функцый: крымінальнае (на чале з Іванам Русанавым) і грамадзянскае (на чале з Мікалаем Волкавым).

Пры гэтым на месцах, паводле ўказа ад 30 кастрычніка 1774 г., павінны былі дзейнічаць мясцовыя выбарныя суды ўзору да Канстытуцыі 3 мая 1791 г.: земскія і гродскія суды (для сельскай мясцовасці), а таксама магістраты (для гарадоў). Натуральна, у іх захоўваліся мясцовыя нормы правасуддзя і польская мова ў справаводстве. У сувязі з тым што да моманту пераходу дадзенай тэрыторыі пад кантроль Расіі земскія і гродскія суды Канстытуцыяй 3 мая 1791 г. былі скасаваны, іх прышлося аднаўляць і, адпаведна, праводзіць выбары суддзяў. Яны адбыліся ў пачатку 1795 г. [9, с. 108] пад пільным кантролем расійскіх улад. Для правядзення выбараў М. Рапніным была выдадзена адмысловая інструкцыя. Сярод іншага ў ёй забаранялася выбіраць на судовыя пасады асоб, «кои в последнем мятеже и конституции 3 мая участие имели»<sup>44</sup>. Больш за тое, перад выбарамі сеймікі атрымлівалі ад М. Рапніна спісы рэкамендаваных кандыдатур. Што адметна, насуперак згаданай вышэй інструкцыі ў іх фігуравалі асобы, якія яшчэ нядаўна засядалі ў паўстанцкіх органах улады [9, с. 108]. Адметна і тое, што толькі ў двух паветах з дзевятнаццаці сеймікі цалкам прыслухаліся да «рэкамендацый» і выбралі на судовыя пасады ўсіх прапанаваных кандыдатур [9, с. 109].

Ва ўказе ад 30 кастрычніка 1794 г. нічога не гаварылася аб падкаморскіх судах для разгляду пазямельных спрэчак. Фармальна яны былі ўзноўлены толькі праз год указам Вярхоўнага праўлення Літвы ад 30 кастрычніка 1795 г., хаця, па словах М. Рапніна, гэта мусіла быць само сабой зразумела [9, с. 112].

Апеляцыйнай інстанцыяй для мясцовых судаў, згодна з указам ад 30 кастрычніка 1794 г., павінен быў стаць былы Трыбунал ВКЛ пад назвай «Літоўскі трыбунал». Аднак яго дзейнасць так і не была

адноўлена, прынамсі да змены Кацярыны II на расійскім троне яе сынам Паўлам I. У сувязі з гэтым скаргі на судовыя прыгаворы паступалі адразу ў Вярхоўнае праўленне Літвы, судовыя функцыі якога і заключаліся ў разглядзе апеляцый [9, с. 112].

Непасрэдным разбор спраў у Вярхоўным праўленні Літвы павінен быў ажыццяўляцца супольна начальнікамі ўсіх чатырох яго аддзяленняў. Прычым ужо не на падставе мясцовага права, а па расійскіх законах. Калі галасы дзяліліся пароўну, прыняцце канчатковага рашэння заставалася за літоўскім генерал-губернатарам (М. Рапніным). Пасля вырашэння справы Вярхоўным праўленнем суцэльнікі маглі звяртацца з апеляцыямі ў Сенат. Што датычыць крымінальнага і грамадзянскага аддзяленняў Вярхоўнага праўлення, то ў іх функцыі не ўваходзіла непасрэднае вырашэнне спраў, а толькі падрыхтоўка матэрыялаў і пераклад іх на рускую мову. У склад кожнага аддзялення, акрамя начальнікаў, уваходзілі таксама тры экспедытары. Яны прыцягваліся з ліку мясцовага дваранства – па адным ад кожнай са згаданых частак ВКЛ, на якія дзялілася яго тэрыторыя. Вярхоўнае праўленне Літвы было адкрыта толькі летам 1795 г. [9, с. 99–100], а да таго часу апеляцыі па судовых справах павінны былі паступаць на разгляд самога генерал-губернатора М. Рапніна<sup>45</sup>.

Як бачым, на дадзеным этапе, да афіцыйнага афармлення трэцяга падзелу Рэчы Паспалітай, расійскія ўлады не імкнуліся адразу ўкараніць на далучаных землях сістэму кіравання і суда па расійскім узору. Наадварот, аднаўляліся суды, якія дзейнічалі ў ВКЛ да Канстытуцыі 3 мая 1793 г. Пры складанні маніфеста аб усталяванні тут расійскай улады М. Рапнін нават звяртаўся за дапамогай да мінскага, ізяслаўскага і брацлаўскага генерал-губернатора Ц. Туталміна, які ведаў мясцовыя «гражданские постановления... дабы чего несогласного с их обрядами не предписать» [2, с. 38]. Першапачаткова ва ўрадавых колах панавала меркаванне, што ўніфікацыя мясцовай сістэмы кіравання, суда, права і іншых сфер грамадскага жыцця з агульнаімперскімі парадкамі была б заўчаснай. У снежні 1794 г. М. Рапнін пісаў, што мясцовае насельніцтва вельмі прывязана да мінулага і любая інавацыя яго пужае, з чым трэба лічыцца. Такой жа думкі прытрымліваўся прынамсі згаданы вышэй уплывовы расійскі палітычны дзеяч таго часу А. Безбародка [9, с. 86].

Тым не менш пасля далучэння рэштак ВКЛ да Расіі, паводле трэцяга падзелу Рэчы Паспалітай, было вырашана ўкараніць тут расійскую сістэму кіравання і суда ў адпаведнасці з «Учреждениями...». 14 снежня 1795 г. Кацярынай II былі падпі-

<sup>43</sup>ПСЗРИ. Собр. 1. Т. 23. 1789–1796. № 17264.

<sup>44</sup>Сборник документов, касающихся административного устройства Северо-Западного края при императрице Екатерине II (1772–1796 гг.). Вильна : Тип. «Русский почин», 1903. С. 251.

<sup>45</sup>Там же. С. 269.

саны два ўказы, паводле якіх афіцыйна абвешчалася ўключэнне тэрыторыі ВКЛ у склад Расійскай імперыі, прадугледжваўся падзел яе на дзве губерні – Віленскую і Слоніўскую, – а таксама ўкараненне тут расійскай сістэмы мясцовага кіравання і суда паводле «Учреждений...»<sup>46</sup>. 8 жніўня 1796 г. Кацярынай II былі зацверджаны штаты ўстаноў Віленскай і Слоніўскай губерняў<sup>47</sup>. Аднак улады сутыкнуліся з праблемай падбору кадраў на пасады, якія замяшчаліся па прызначэнні, а не па выбарах. Напрыклад, першапачаткова тут так і не знайшлося кандыдатур на пасады пракурораў і страпчых [3, с. 324]. Верагодна, гэта было прычынай пэўнай затрымкі непасрэднага адкрыцця новых судовых і адміністрацыйных устаноў Віленскай і Слоніўскай губерняў. Яно павінна было ўрачыста адбыцца 24–25 лістапада 1796 г., аб чым нават было абвешчана мясцоваму дваранству [8, с. 43].

Аднак 6 лістапада 1796 г. Кацярына II памерла. На расійскі трон узыходзіў яе сын Павел I. Ён значна змяніў урадавую палітыку па многіх кірунках, у тым ліку ў адносінах да тэрыторыі, далучанай у выніку падзелаў Рэчы Паспалітай. Меркаванага ўвядзення

«Учреждений...» у Віленскай і Слоніўскай губернях не адбылося. 12 снежня 1796 г. Павел I падпісаў указ аб новым падзеле дзяржавы на губерні. Сярод іншага ў ім прадугледжвалася аб'яднанне Магілёўскай і Полацкай губерняў у адну Беларускаю (з цэнтрам у Віцебску), а таксама стварэнне Літоўскай губерні з цэнтрам у Вільні замест планаваных асобных Віленскай і Слоніўскай. Важным палажэннем дадзенага ўказа было прызнанне за шэрагам губерняў, у тым ліку за Літоўскай, Мінскай і Беларускай, асобных правоў і прывілеяў<sup>48</sup>. Адным з праяўленняў гэтага неўзабаве стала аднаўленне тут у агульных рысах сістэмы судаўладкавання часоў ВКЛ<sup>49</sup>. У далейшым паўстанне 1830–1831 гг. справакавала расійскія ўлады на больш радыкальныя ўніфікатарскія дзеянні, у прыватнасці ў судова-прававой сферы. Спачатку ў 1831 г. было скасавана дзеянне Статута ВКЛ 1588 г. у Магілёўскай і Віцебскай губернях, а таксама была ўведзена расійская сістэма судаўладкавання ва ўсіх заходніх губернях. Канчаткова ўсталявана расійская судовая сістэма на тэрыторыі Беларусі была ў 1840 г. у выніку адменены дзеянне Статута ВКЛ 1588 г. у Гродзенскай і Віленскай губернях<sup>50</sup>.

### Заклучэнне

Такім чынам, пасля далучэння тэрыторыі Беларусі да Расійскай імперыі мясцовая судовая сістэма падверглася значным пераўтварэнням, накіраваным на яе ўпарадкаванне, умацненне дзяржаўнага кантролю над ёй, а таксама ўкараненне тут мадэлі судаўладкавання па расійскім ўзоры. Найбольш важным мерапрыемствам у дадзеным кірунку было ўвядзенне «Учреждений...». Пры гэтым спецыфіка краю, у тым ліку карэнныя адрозненні папярэдняй судовай сістэмы ад расійскай, пана-

ванне польскай мовы ў публічным жыцці, асаблівасці правасвядомасці насельніцтва, а таксама прызнанне дастатковай эфектыўнасці мясцовых судаў па рэгуляванні прыватнаправавых адносін абумовілі захаванне мясцовых норм права і польскай мовы ў сферы грамадзянскага судаводства. А пасля змены на расійскім прастоле Кацярыны II яе сынам Паўлам I у агульных рысах была адноўлена і сама структура судовых органаў перыяду ВКЛ і Рэчы Паспалітай.

### Бібліяграфічныя спасылкі

1. Lehtonen UL. *Die polnischen Provinzen Russlands unter Katharina II. In den Jahren 1772–1782*. Berlin: G. Reimer; 1907.
2. Де-Пуле МФ. *Станислав-Август Понятовский в Гродне и Литва в 1794–1797 гг.* Санкт-Петербург: Типография Майкова; 1871.
3. Григорьев ВА. *Реформа местного управления при Екатерине II (Учреждение о губерниях 7 ноября 1775 г.)*. Санкт-Петербург: Русская скоропечатня; 1910.
4. Жукович ПН. Управление и суд в Западной России в царствование Екатерины II. *Журнал Министерства народного просвещения. Новая серия*. 1914;2:265–315.
5. Жукович ПН. Управление и суд в Западной России в царствование Екатерины II. *Журнал Министерства народного просвещения. Новая серия*. 1914;3:88–120.
6. Жукович ПН. Управление и суд в Западной России в царствование Екатерины II. *Журнал Министерства народного просвещения. Новая серия*. 1914;4:314–355.
7. Жукович ПН. Управление и суд в Западной России в царствование Екатерины II. *Журнал Министерства народного просвещения. Новая серия*. 1914;5:1–60.
8. Жукович ПН. Управление и суд в Западной России в царствование Екатерины II. *Журнал Министерства народного просвещения. Новая серия*. 1914;7:1–43.
9. Żytkowicz L. *Rządy Repnina na Litwie w latach 1794–7*. Wilno: Towarzystwo Przyjaciół Nauk w Wilnie; 1938.

<sup>46</sup>ПСЗРИ. Собр. 1. Т. 23. 1789–1796. № 17418, 17417.

<sup>47</sup>Там же. № 17494.

<sup>48</sup>Там же. Т. 24. 1796–1797. № 17634.

<sup>49</sup>Там же. № 17788.

<sup>50</sup>Там же. Собр. 2. Т. 6. 1831. Отд. 1. № 4233; Отд. 2. № 4894; Т. 15. 1840. Отд. 1. № 13591.

10. Швед ВВ. *Паміж Польшчай і Расіяй: грамадска-палітычнае жыццё на землях Беларусі (1772–1863 гг.)*. Гродна: ГрДУ; 2001. 415 с.
11. Анішчанка ЯК. *Беларусь у часы Кацярыны II (1772–1796 гады)*. Мінск: Веды; 1998. 211 с.
12. Луговцова СЛ. Участие шляхты в комплектовании состава судебных учреждений Беларуси в конце XVIII – начале XIX в. *Працы гістарычнага факультэта БДУ. Выпуск 2*. Мінск: БДУ; 2007. с. 39–45.
13. Godek S. O prawie i sądach w guberniach białoruskich w świetle aktów władz rosyjskich z 1772 roku. *Zeszyty Prawnicze*. 2010;10(1):173–190.
14. Ефремова НН. Становление судебной системы Белоруссии в последней трети XVIII – первой трети XIX в. У: Доўнар ТІ, Вярэнчыкаў ІР, Балашэнка СА, Калінін СА, рэдактары. *Гісторыя і сучаснасць: беларуская дзяржаўнасць ва ўсходнеўрапейскім цывілізацыйным кантэксце*. Мінск: БДУ; 2012. с. 404–408.
15. Гушчынскі ІГ, Жытко АП, Талмачова СА. Судовая сістэма. У: Даніловіч ВВ, рэдактар. *Грамадска-палітычнае жыццё ў Беларусі, 1772–1917 гг.* Мінск: Беларуская навука; 2018. с. 135–153.
16. Філатава А. Першы падзел Рэчы Паспалітай. У: Пашкоў ГП, рэдактар. *Энцыклапедыя гісторыі Беларусі. Том 5*. Мінск: Беларуская энцыклапедыя імя Петруся Броўкі, 1999. с. 482–483.
17. Луговцова СЛ. *Политика российского самодержавия по отношению к дворянству Белоруссии в конце XVIII – первой половине XIX вв.* Минск: Белорусский государственный педагогический университет имени М. Танка; 1997.
18. Стегний ПВ. *Разделы Польши и дипломатия Екатерины II. 1772. 1793. 1795*. Москва: Международные отношения; 2002. 692 с.
19. Смородский АП. *Столетие Минской губернии 1793–1893. Историко-статистическая записка*. Минск: Паровая типо-литография Р. Дворжец; 1893.

## References

1. Lehtonen UL. *Die polnischen Provinzen Russlands unter Katharina II. In den Jahren 1772–1782*. Berlin: G. Reimer; 1907. German.
2. De-Pule MF. *Stanislav-Avgust Ponyatovskii v Grodne i Litva v 1794–1797 gg.* [Stanislav-Augustus Ponyatovsky in Hrodna and Lithuania in 1794–1797]. Saint Petersburg: Tipografiya Maikova; 1871. Russian.
3. Grigor'ev VA. *Reforma mestnogo upravleniya pri Ekaterine II (Uchrezhdenie o guberniyakh 7 noyabrya 1775 g.)* [The reform of local government under Catherine II (Uchrezhdenie o guberniyah of November 7, 1775)]. Saint Petersburg: Russkaya skoropechatnya, 1910. Russian.
4. Zhukovich PN. [Governance and courts in Western Russia during the reign of Catherine II]. *Zhurnal Ministerstva narodnogo prosveshcheniya. Novaya seriya*. 1914;2:265–315. Russian.
5. Zhukovich PN. [Governance and courts in Western Russia during the reign of Catherine II]. *Zhurnal Ministerstva narodnogo prosveshcheniya. Novaya seriya*. 1914;3:88–120. Russian.
6. Zhukovich PN. [Governance and courts in Western Russia during the reign of Catherine II]. *Zhurnal Ministerstva narodnogo prosveshcheniya. Novaya seriya*. 1914;4:314–355. Russian.
7. Zhukovich PN. [Governance and courts in Western Russia during the reign of Catherine II]. *Zhurnal Ministerstva narodnogo prosveshcheniya. Novaya seriya*. 1914;5:1–60. Russian.
8. Zhukovich PN. [Governance and courts in Western Russia during the reign of Catherine II]. *Zhurnal Ministerstva narodnogo prosveshcheniya. Novaya seriya*. 1914;7:1–43. Russian.
9. Żytkowicz L. *Rządy Reprnina na Litwie w latach 1794–7*. Wilno: Towarzystwo Przyjaciół Nauk w Wilnie; 1938. Polish.
10. Shved VV. *Pamizh Pol'shchaj i Rasijaj: gramadska-palitychnae zhycjo na zemljah Belarusi (1772–1863 gg.)* [Between Poland and Russia: political life in Belarus lands (1772–1863)]. Hrodna: Yanka Kypala State University of Hrodna; 2001. 415 p. Belarusian.
11. Anishchanka JK. *Belarus' u chasy Kacjaryny II (1772–1796 gady)* [Belarus during the reign of Catherine II (1772–1796)]. Minsk: Vedy; 1998. 211 p. Belarusian.
12. Lugovcova SL. *Uchastie shlyakhty v komplektovanii sostava sudebnykh uchrezhdenii Belarusi v kontse XVIII – nachale XIX v.* [The participation of the nobility in composition of the courts of Belarus in the late XVIII – early XIX century]. *Pracy гістарычнага факультэта БДУ. Issue 2* [Scientific works of the Belarusian State University. Issue 2]. Minsk: Belarusian State University; 2007. p. 39–45. Russian.
13. Godek S. O prawie i sądach w guberniach białoruskich w świetle aktów władz rosyjskich z 1772 roku. *Zeszyty Prawnicze*. 2010;10(1):173–190. Polish.
14. Efremova NN. [Formation of the judicial system of Belarus in the last third of the XVIII – the first third of the XIX century]. In: Downar TI, Vjarenchykaw IR, Balashenka SA, Kalinin SA, editors. *Gistoryja i suchasnasc': belaruskaja dzjarzhavnasc' va vshodneewrapejskim cyvilizacyjnym kantjeksce* [History and present: Belarusian statehood in the East European civilizational context]. Minsk: Belarusian State University; 2012. p. 404–408. Russian.
15. Gushchynski IG, Zhytko AP, Talmachova SA. [Judicial system]. In: Danilovich VV, editor. *Gramadska-palitychnae zhycjo w Belarusi, 1772–1917 gg.* [Public and political life in Belarus, 1772–1917]. Minsk: Belaruskaja navuka; 2018. p. 135–153. Belarusian.
16. Filatava A. [The first partition of Polish-Lithuanian Commonwealth]. In: Pashkow GP, editor. *Jencyklapedyja gistoryi Belarusi. Volume 5* [Encyclopaedia of History of Belarus. Volume 5]. Minsk: Belaruskaja jencyklapedyja imja Petrusja Browki; 1999. p. 482–483. Belarusian.
17. Lugovtsova SL. *Politika rossiiskogo samoderzhaviya po otnosheniyu k dvoryanstvu Belorussii v kontse XVIII – pervoi polovine XIX vv.* [The policy of the Russian autocracy in relation to the nobility of Belarus in the late XVIII – first half XIX century]. Minsk: Belarusian State Pedagogical University named after Maxim Tank; 1997. Russian.
18. Stegnii PV. *Razdely Pol'shi i diplomatiya Ekateriny II. 1772. 1793. 1795* [Partitions of Poland and the diplomacy of Catherine II. 1772. 1793. 1795]. Moscow: Mezhdunarodnye otnosheniya; 2002. 692 p. Russian.
19. Smorodskii AP. *Stoletie Minskoj gubernii 1793–1893. Istoriko-statisticheskaya zapiska* [Centenary of Minsk province 1793–1893. Historical statistical note]. Minsk: Parovaya tipo-litografiya R. Dvorzhets; 1893. Russian.