

## СОЦИАЛЬНО-ПРОСТРАНСТВЕННАЯ ИНКЛЮЗИЯ В ГОРОДСКОЙ СРЕДЕ

Е. В. ЛЕБЕДЕВА<sup>1)</sup>, И. В. ПИНЧУК<sup>1)</sup>

<sup>1)</sup>Белорусский государственный университет, пр. Независимости, 4, 220030, г. Минск, Беларусь

Отмечается, что локально-специфические факторы организации городской среды влияют не только на физическое пространство города, но и на совокупность сформировавшихся в нем социальных практик и отношений. Воспроизводство латентной структуры города приводит к созданию его собственных паттернов солидарности, в частности городского габитуса как набора уникальных механизмов и путей социальной интеграции на материальном, социальном и институциональном уровнях. Подчеркивается, что эмпирически измеряемые параметры городского габитуса находятся в плоскости взаимодействия горожан. Выделяются качественно различные процессы социальной интеграции: доверие, взаимная поддержка и формирование субъекта взаимодействия.

**Ключевые слова:** социальное развитие; городская среда; социально-пространственная инклюзия; габитус; социальное доверие.

## INNER-CITY SOCIO-SPATIAL INCLUSION AS A SOURCE FOR SOCIAL DEVELOPMENT

E. V. LEBEDEVA<sup>a</sup>, I. V. PINCHUK<sup>a</sup>

<sup>a</sup>Belarusian State University, 4 Niezaliezhnasci Avenue, Minsk 220030, Belarus

Corresponding author: E. V. Lebedeva (elena\_lebedeva\_bsu@tut.by)

Locally-specific factors in the organisation of the urban environment affect not only the physical space of the city, but also the totality of social practices and relations formed in it. Reproduction of this inner structure causes the development of the urban habitus as the exact pattern of solidarity, which consist of the unique physical, social and institutional integration mechanisms. Urban habitus is represented by the number of the qualitatively different processes of integration: making an environment of confidence, the development of peer support and the formation of the acting subject. The empirical measurement of urban habitus is based on the peculiarities of citizens' interaction with each other.

**Keywords:** social development; urban environment; spatial social inclusion; habitus; social trust.

### Образец цитирования:

Лебедева ЕВ, Пинчук ИВ. Социально-пространственная инклюзия в городской среде. *Журнал Белорусского государственного университета. Социология.* 2023;3:53–62. EDN: LACWPC

### For citation:

Lebedeva EV, Pinchuk IV. Inner-city socio-spatial inclusion as a source for social development. *Journal of the Belarusian State University. Sociology.* 2023;3:53–62. Russian. EDN: LACWPC

### Авторы:

**Елена Викторовна Лебедева** – кандидат социологических наук, доцент; доцент кафедры технологий коммуникации и связей с общественностью факультета журналистики.

**Игорь Викторович Пинчук** – кандидат социологических наук, доцент; заведующий кафедрой социальной коммуникации факультета философии и социальных наук.

### Authors:

**Elena V. Lebedeva**, PhD (sociology), docent; associate professor at the department of technology of communication and public relations, faculty of journalism.

elena\_lebedeva\_bsu@tut.by  
<https://orcid.org/0000-0002-3138-337X>

**Igor V. Pinchuk**, PhD (sociology), docent; head of the department of social communication, faculty of philosophy and social sciences.

igor\_pinchuk87@mail.ru  
<https://orcid.org/0000-0003-0544-0729>

## Введение

До недавнего времени город рассматривался скорее как функциональный центр в глобальной экономической системе. Однако во второй половине XX в. представления о развитии городов расширили свое предметное поле. Акцент на активной роли членов общества, индивидуально и коллективно участвующих в жизни социума, связан прежде всего с теорией социальных агентов [1; 2]. Согласно данной теории города не только приспособляются к локальным условиям, но и формируют социальные структуры. Роль горожанина переосмысливается: он начинает восприниматься не как потребитель ресурсов, а как активный субъект урбанизации, участвующий в создании городской среды.

Помимо термина «городская среда», в настоящем исследовании активно используется понятие «социальное развитие», современные представления о котором раскрываются преимущественно в русле неозволюционизма [3]. В данном случае социальные изменения объясняются, с одной стороны, взаимодействием различных факторов, а с другой – влиянием осознанной, преднамеренной деятельности людей. Наиболее полно эта точка зрения представлена в теории структуризации Гидденса [4], согласно которой общество определяется своей структурой, а также действиями индивидов и их групп. При этом структуры не только ограничивают действия индивидов, но и обеспечивают возможность человеческой деятельности (речь идет о дуальности структуры). Структуризация – это закономерная воспроизводимость индивидуальных социальных практик. П. Штомпка говорит об «особом парадигматическом сдвиге в современной социальной теории, который состоит в переходе от социального развития к социальному становлению, когда акцент переносится на открытые исторические сценарии, развивающиеся с помощью решений, выбора, а также благодаря образуемым сценариям случайным событиям» [5, с. 69]. Следовательно, современные социологические представления о социальном развитии предполагают акцентирование внимания на особой социально преобразующей роли и смыслопорождающей деятельности человека, социальных групп и движений, а также на множественности и своеобразии путей развития человеческих сообществ. Отчасти данный тезис перекликается с социологической концепцией модерна Арнасона о развитии общества на основе двух важных противоречивых измерений человеческой истории – случайности и универсальности [6]. Если логика социального развития изучена достаточно подробно, то внутренняя логика развития городской среды все еще нуждается в теоретической и эмпирической концептуализации.

Цель данного исследования – определить взаимовлияние развития городской среды и социаль-

ного развития. Достижение указанной цели предполагает решение следующих задач: раскрыть ключевые механизмы логики развития городской среды; осуществить эмпирическую концептуализацию этих механизмов; обозначить ключевые линии взаимовлияния развития городской среды и социального развития. Методологическую рамку исследования составляют теория структуризации Гидденса, концепция габитуса Бурдьё и теория социального развития Штомпки. Эмпирической основой работы являются результаты опроса, проведенного в белорусских городах – Минске, Гродно и Бобруйске – с использованием методологии анализа кейсов. Валидность результатов анализа кейсов обеспечивается формированием теоретической выборки и процедурой триангуляции. Теоретическая выборка рассматривается как «процесс сбора данных для генерирования теории, посредством которого аналитик собирает, объединяет, кодирует, анализирует данные и решает, какие из них собирать на следующем этапе и где искать их для того, чтобы развить теорию по мере появления» [7, р. 15]. Иначе говоря, стратегия теоретической выборки подразумевает, что выбор объектов изучения зависит от гипотезы, сформулированной с опорой на анализ материалов предыдущих исследований. Определяется переменная, которая лежит в основе подбора объектов исследования: сравнение результатов разных групп позволяет доказать или опровергнуть теорию. В этом смысле анализ кейсов предполагает «динамическое балансирование между детальной описательностью, фокусирующейся на особенностях той или иной социальной практики, и стремлением выйти на объяснения каких-либо более широких закономерностей» [7, р. 17]. Возможность генерализации результатов понимается в русле постпозитивистского подхода как «сила примера» [8, с. 112], альтернатива случайной выборке, поскольку «усредненный случай часто не самый информативный, тогда как нетипичные, крайние случаи часто информативнее, активируют больше акторов и глубокие механизмы изучаемой ситуации» [8, с. 114].

В анализе кейсов допускается сознательный выбор объектов исследования на основе определенных характеристик. В данной работе выборка формировалась по принципу полярных случаев, в частности производился отбор кейсов, иллюстрирующих максимально разнонаправленные состояния исторического наследия исследуемого социального феномена. Исходя из описанной исторической ретроспективы, в качестве идеальных типов были выбраны три белорусских города – Минск, Гродно и Бобруйск. Минск олицетворяет типичный советский город, фактически заново отстроенный в период расцвета советской власти, кроме того, он расположен в центральном регионе Беларуси. Гродно представляет собой западноевропейское наследие. Бобруйск иллюстрирует

еврейскую историю Беларуси, а также эпоху послевоенной индустриализации (в городе расположены крупные объекты нефтехимической, металлургической и машиностроительной промышленности).

Эмпирической основой исследования являются результаты анкетного опроса, проведенного в январе – феврале 2022 г. Были опрошены 800 человек

(400 – в Минске, 250 – в Гродно и 150 – в Бобруйске). Опрос проводился методом квотной выборки, квоты определялись по полу, возрасту и уровню образования. Расчетная величина ошибки выборки не превысила 4,8 %. Вопросы анкеты были связаны с такими темами, как городской досуг, доверие горожан друг другу, возможность участия в развитии города.

### Результаты и их обсуждение

Одной из характеристик городской среды является способность объединять (интегрировать) разнородные элементы в целостный феномен. Такая инклюзия происходит не только на материальном (физические встречи горожан в общественных пространствах), но и на социальном (формирование самоидентификации, ощущения принадлежности) и институциональном (образование новых социальных структур) уровнях. Постоянной пропорции между инклюзией и взаимодействием нет. Жизнь в городской среде – это не столько определяющий фактор интеграции, сколько ориентирующее воздействие, предпосылка интеграции (идея третьего места как «социального смесителя» у Р. Ольденбурга [9]). Однако еще Л. Вирт полагал, что город создает уникальные условия, при которых «тесный физический контакт сочетается с огромными социальными дистанциями» [10, с. 109]. На фоне повышения плотности населения усиливается ценность приватности (как некая защитная реакция индивида на каждодневное интегрирующее воздействие), происходит разделение горожан на категории, контакты между которыми затруднены из-за психологических и физических границ (стремление жить среди себе подобных). В данном случае устойчивость городской среды означает поддержание баланса в плоскости *интеграция – сегрегация*.

Чтобы понять, как именно городская среда воздействует на механизмы социально-пространственной инклюзии, следует обратиться к теории структуризации Гидденса. Согласно ей в повседневном взаимодействии индивиды руководствуются как дискурсивным (рассудочным), так и практическим (нерефлексивным) сознанием, возникающим в ответ на привычную ситуацию [4]. К примеру, регулярная практика проведения свободного времени вне дома (в парке, кафе, кино, театре, музее) побуждает горожан поддерживать контакты (пусть и визуальные) с другими индивидами,

что формирует особое образно-семантическое пространство города, отражающее восприятие горожанами своего жизненного мира и собственной роли в нем. Связывая окружающее пространство вокруг себя со значимыми событиями в личной жизни («мой двор», «наш район», «любимое кафе» и т. д.), индивид придает ему определенный смысл, фактически реорганизуя это пространство на основе своего повседневного опыта (как метко подметил П. Бурдьё, «у каждого свой Париж» [2, с. 141]). При этом горожанин не является пленником сложившихся социальных структур, поскольку жизненный мир постоянно создается и воссоздается индивидами в ходе их повседневного контакта друг с другом и с окружающей средой, зависит от их сознания и интерпретаций («локальное производство общественного порядка» [11, с. 42]). Таким образом, воображаемое не только репрезентирует социокультурную реальность, но и структурирует и осмысляет практики горожан. В этом контексте городскую среду можно обозначить как медиум социальной коммуникации, ориентированный на установление взаимопонимания.

По данным опроса, чуть менее половины респондентов (44, 9%) регулярно проводят свободное время в городских общественных пространствах, около 30,0 % – время от времени посещают городские праздники. Паттерны интеграции могут различаться в зависимости от локальной специфики. Так, исследование показало, что для минчан в большей степени характерно объединение на институциональном уровне, им присуща уверенность в наличии единомышленников, а также в возможности объединиться для решения совместных проблем. В то же время жители Гродно и Бобруйска демонстрируют более высокий уровень локальной инклюзии (на уровне малых групп и соседских сообществ), а именно доверие к соседям, готовность прийти к ним на помощь, желание проводить с ними время (табл. 1).

Таблица 1

Локальные паттерны инклюзии в зависимости от места проживания, %

Table 1

Local patterns of inclusion depending on the place of residence, %

Утверждения, с которыми респонденты согласны	Минск	Гродно	Бобруйск
Я могу найти единомышленников в своем городе	64,3	57,6	52,0
Жители нашего города могут объединяться для решения какой-либо общей проблемы	63,3	51,6	41,3

Окончание табл. 1  
Ending of the table 1

Утверждения, с которыми респонденты согласны	Минск	Гродно	Бобруйск
Я ощущаю поддержку со стороны соседей в трудных жизненных ситуациях	47,5	54,4	49,3
Я доверяю людям, с которыми живу по соседству	47,3	54,8	53,3
Я готов прийти на помощь соседям в трудных жизненных ситуациях	58,3	64,4	62,0

В результате действия механизмов инклюзии формируется габитус города – социальный конструкт, который отражает «взаимосвязи между общими городскими структурами и относящимися к ним практиками городских акторов» [12, с. 115] и выступает «условием создания мыслей, восприятий и действий» [13, с. 40]. Близким данному феномену по смыслу можно назвать определение «локальная структура чувствования» – «культурный характер некой социальной формации, который проявляется через рутинные и считающиеся само собой разумеющимися социальные практики» [14, р. 103]. Взгляд на город как на отдельное социальное пространство с особенностями габитуса и специфическими эффектами поля приобрел популярность благодаря работе британского географа М. Ли. Если у П. Бурдьё габитус места фокусировался на формах образования общества в малых городских пространствах (например, в престижных районах), то в концепции габитуса большого города сам город рассматривается как выражение идентифицируемых привычек, вкусов и свойств. Обосновывая изменение своей точки зрения, М. Ли указывает на то, что город – это не просто пространство, в котором протекают социальные процессы, каждый город имеет собственную внутреннюю структуру, обуславливающую его социальное развитие [15, р. 127]. Так, под городским габитусом нужно понимать взаимозависимость социальных диспозиций (материальных, институциональных и символических ресурсов города), которая открывает одни пути развития и закрывает другие. Городской габитус – это своеобразная матрица, лежащая в основе развития общества. При этом разли-

чия между городами следует рассматривать в качестве различий между структурами воспроизводства собственных логик развития.

Как изучать (измерять) городской габитус? В ходе исследования было сделано предположение о том, что если существует структура, пронизывающая весь город, то она должна обнаруживаться в первую очередь во взаимодействии горожан и социальных групп, поскольку «выяснение социальных практик служит выяснению и социальных структур» [13, с. 27]. В ходе анкетирования респондентам задавался вопрос о том, какие именно городские праздники представляют для них особый интерес. Среди респондентов из всех городов наиболее популярны мероприятия, позволяющие узнать что-то новое, познакомиться с интересными людьми, научиться чему-то (на это указали 39,4 % опрошенных), на втором месте по востребованности находятся развлекательные мероприятия (37,0 %), затем следуют мероприятия, на которых можно сделать что-то полезное для других людей (28,9 %), и мероприятия, дающие возможность высказать свою точку зрения, обратить внимание общественности на острые социальные проблемы (20,4 %)<sup>1</sup>. Однако в ходе сравнительного анализа результатов опроса в разных городах были выявлены различия в предпочтениях горожан. Так, жители Гродно чаще, чем респонденты из других городов, отдавали приоритет городским мероприятиям, на которых можно познакомиться с интересными людьми, высказать свою точку зрения, обратить внимание общественности на острые социальные проблемы, а также социально значимым событиям, позволяющим сделать что-то полезное для других людей (табл. 2).

Таблица 2

Распределение ответов респондентов на вопрос: «Какие именно городские события представляют для Вас особенный интерес?» – в зависимости от места проживания, %

Table 2

Distribution of respondents' answers to the question: «Which city events are of particular interest to you?» – depending on the place of residence, %

Вид мероприятий	Минск	Гродно	Бобруйск
Мероприятия, на которых есть возможность весело провести время, развлечься, расслабиться	37,8	37,2	34,7
Мероприятия, на которых есть возможность узнать что-то новое, познакомиться с интересными людьми, чему-то научиться	38,0	43,6	36,0

<sup>1</sup>Сумма ответов превышает 100 %, поскольку респонденты имели возможность выбрать несколько вариантов ответа.



Окончание табл. 2  
Ending of the table 2

Вид мероприятий	Минск	Гродно	Бобруйск
Мероприятия, на которых есть возможность сделать что-то полезное для других людей	27,5	34,0	24,0
Мероприятия, на которых есть возможность высказать свою точку зрения, обратить внимание общественности на острые социальные проблемы	17,8	26,4	17,3

Кроме того, гродненцы чаще соглашались с высказыванием о том, что они чувствуют ответственность за благоустройство и привлекательность своего города. Гордость за свой город и желание передать это чувство детям они испытывают наравне с минчанами (рис. 1).

В свою очередь, жители Бобруйска значительно чаще проявляли желание участвовать в дворовых праздниках вместе с соседями (рис. 2), а также демонстрировали более высокий уровень доверия по отношению к соседям и готовности прийти к ним на помощь (см. табл. 1).



Рис. 1. Отношение респондентов к своему городу в зависимости от места проживания  
Fig. 1. Attitude of respondents towards your city depending on the place of residence

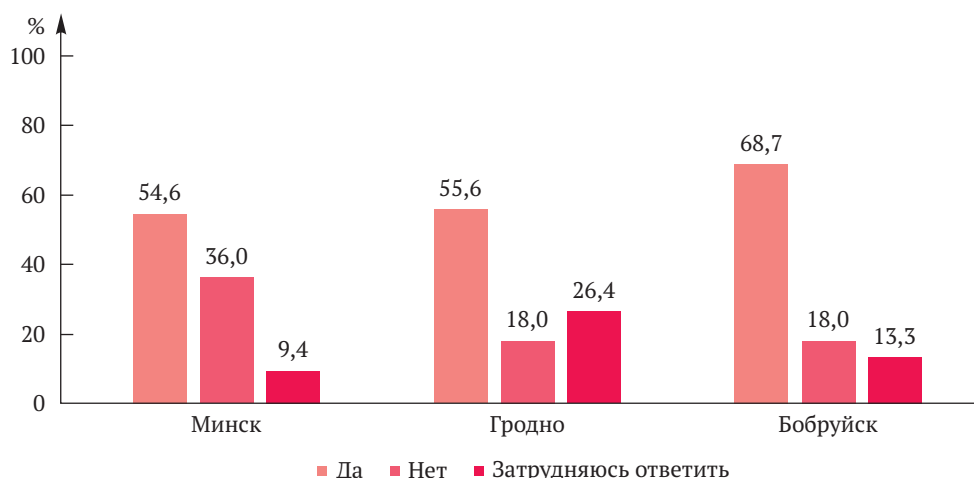


Рис. 2. Распределение ответов респондентов на вопрос:  
«Вы бы хотели, чтобы в Вашем дворе проходили праздники, пикники, уличные концерты и ярмарки, в которых бы Вы принимали участие совместно с соседями?» – в зависимости от места проживания

Fig. 2. Distribution of respondents' answers to the question:  
«Would you like holidays, picnics, street concerts, fairs to take place in your yard, in which you could take part together with your neighbours?» – depending on the place of residence

Минчане, в свою очередь, показали наиболее высокую готовность находить единомышленников и объединяться для решения общих проблем.

Особенности повседневного взаимодействия жителей каждого из изучаемых городов формируют специфический городской габитус. В этом смысле значительный интерес представляет собой детальный анализ факторов создания городского габитуса, которые определяют специфику развития города. Поскольку предметом исследования являются интегративные свойства городской среды, акцент был сделан на горизонтальных коммуникациях.

При изучении специфики горизонтального взаимодействия в границах городской среды одной из ключевых категорий стало понятие «доверие». Н. Луман предлагает рассматривать доверие как механизм редукции социальной комплексности. В условиях постоянного роста сложности и непрозрачности современного общества (особенно если речь идет о большом городе) доверие является необходимым фактором социального развития, поскольку система

вынуждена ставить «внутреннюю устойчивость на место внешней и тем самым повышать свою способность справляться с неустойчивостью во внешних связях» [16, р. 100]. Системное (абстрактное) доверие, как доверие к определенным правилам, принятым в обществе, выступает в роли символического кредита, атрибутивного условия интеракции субъектов и составляет главное содержание принципов генерализованного обмена. По мнению Э. Гидденса, абстрактное доверие – это продукт «позднего модерна», связь веры и уверенности, которая позволяет понять весь социальный порядок [17, с. 56]. В условиях города доверие представляется в качестве значимого социального ресурса, обеспечивающего возможность социально-пространственной интеграции.

Уровень доверия и отношение к своему городу взаимосвязаны: те, кто доверяет соседям, чаще испытывают гордость за свой город, готовы брать на себя ответственность за его состояние и в меньшей степени настроены на переезд (табл. 3).

Таблица 3

Взаимосвязь отношения респондентов к своему городу и их доверия соседям, %

Table 3

Relationship between the attitude of respondents to their city and their trust in neighbours, %

Утверждения, с которыми респонденты согласны	Вариант ответа на вопрос: «Доверяете ли Вы своим соседям?»		
	Да	Нет	Трудно сказать
Я люблю свой город и в ближайшем будущем не планирую переезжать	57,9	20,5	21,6
Я ощущаю ответственность за благоустройство и привлекательность своего города	74,7	11,6	13,7
Я горжусь своим городом и хотел бы передать это чувство детям	75,7	8,6	15,7

В научном дискурсе устоявшимся является мнение о том, что уровень доверия значительно влияет на экономическое и политическое развитие, рост благосостояния, функционирование структур гражданского общества. Однако как взаимосвязаны доверие населения и развитие городской среды? Переходит ли межличностное доверие (доверие своим соседям) на системный уровень (доверие горожанам в целом, местным властям, государству)?

В целях более глубокого анализа статистической связи между зависимой переменной (в данном случае ощущением внутригрупповой поддержки) и несколькими независимыми (предикторными) переменными (системное доверие, ответственность, способность объединяться, социальная активность) был использован метод дерева решений. С помощью данного метода осуществляется последовательное

расщепление выборки таким образом, чтобы можно было определить важные предикторы для зависимой переменной (ощущение внутригрупповой поддержки) и установить окончательные группы, в которых целевая категория зависимой переменной представлена наиболее развернуто. Спрогнозированным значением объявляется категория с самой высокой процентной долей. Метод был выбран по причине наглядности результатов (в виде иерархической структуры дерева) и возможности работать с большим количеством переменных. На входе были загружены все переменные, затем алгоритм отобрал наиболее значимые. Основные элементы дерева решений показаны на рис. 3 (узлы 3, 9 и 10 по варианту ответа «трудно сказать» не отображены из-за их меньшей значимости для интерпретации результатов).

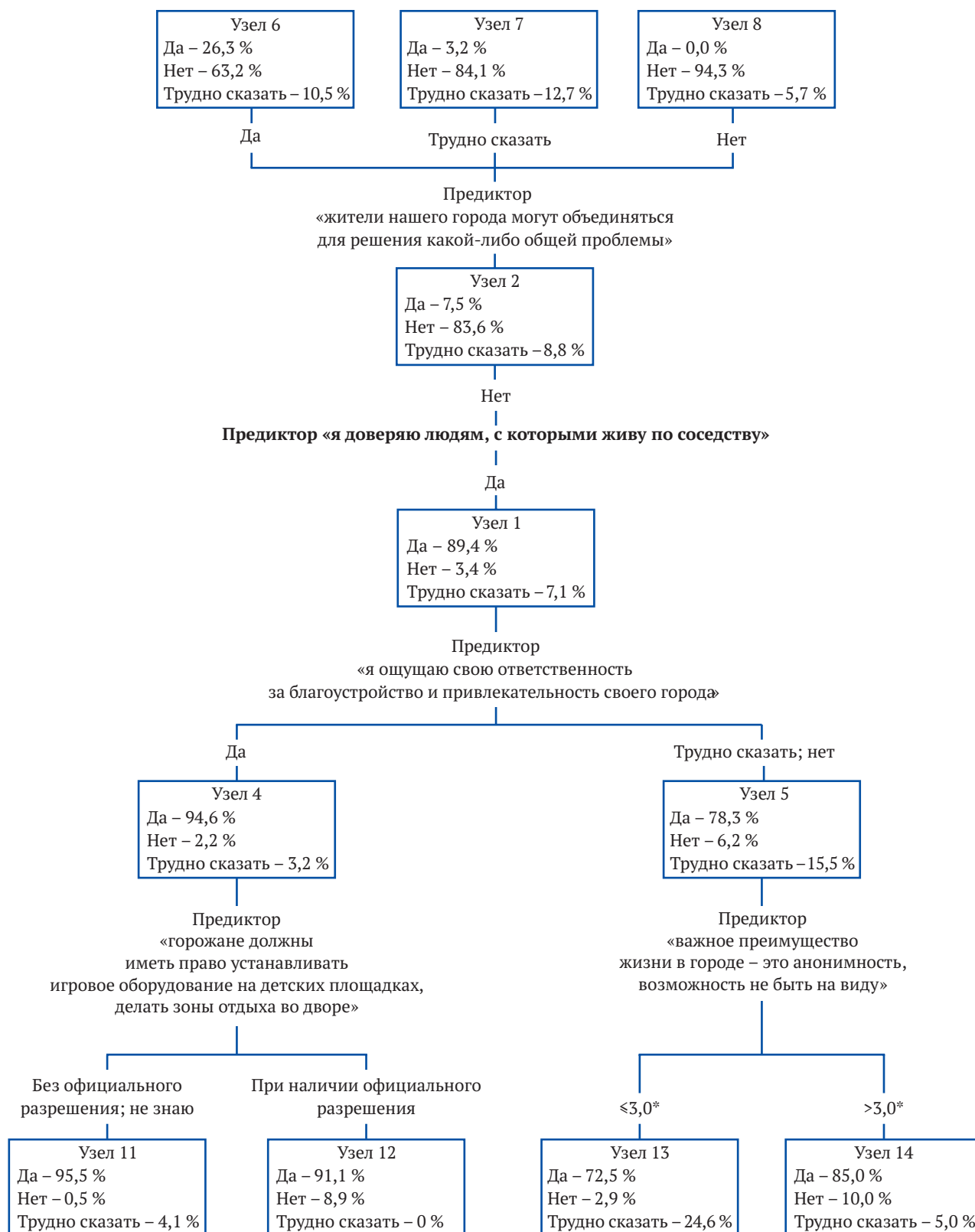


Рис. 3. Взаимосвязь внутригрупповой поддержки, доверия и общей активности горожан.

Звездочкой обозначена степень важности по шкале от 1 («совсем не важно») до 5 («очень важно»)

Fig. 3. Relationship of intra-group support, trust and general activity of citizens.

A star indicates the degree of important on a scale from 1 («not at all important») to 5 («very important»)

В качестве зависимой переменной было выбрано утверждение: «Я ощущаю поддержку со стороны соседей в трудных жизненных ситуациях». Исходная выборка содержала ответы 800 респондентов, впоследствии разделенные на три группы: «да» (так ответили 50,0 % опрошенных), «нет» (29,6 %) и «трудно сказать» (20,4 %). В ходе построения дерева классификации в зависимой переменной (см. рис. 3) была выделена категория «да», тем самым было обозначено стремление отметить тех, кто ощущает поддержку соседей. Все оставшиеся переменные, задействованные в исследовании, были отнесены к независимым. Наблюдения по категории респондентов, ощущающих поддержку, предсказываются с вероятностью 90,8 %, не ощущающих ее – с вероятностью 79,7 %. Соответственно, построенная модель лучше предсказывает тех, кто ощущает поддержку (общая точность прогноза составляет 83,3 %).

Из всех переменных, используемых в анализе, наилучшим предиктором для зависимой переменной стал показатель доверия (предиктор «я доверяю соседям»):  $p = 0$ ,  $\chi^2 = 813,332$ ,  $df = 4$  (узлы 1 и 2 на рис. 3). В результате выборка разделилась на три группы. В группе респондентов, доверяющих соседям, сосредоточились преимущественно горожане, ощущающие внутригрупповую поддержку (89,4 %), среди не доверяющих соседям респондентов наблюдается противоположная ситуация (не ощущают внутригрупповую поддержку 83,6 % опрошенных).

В группе респондентов, доверяющих соседям, с ощущением поддержки сильнее всего связан предиктор «я ощущаю ответственность за благоустройство и привлекательность своего города» (узлы 4 и 5).

Узел 6 в большей степени связан с предиктором «жители города могут объединяться для решения какой-либо общей проблемы». Таким образом, группу с высокой долей тех, кто не ощущает внутригрупповой поддержки, составляют те, кто не доверяет соседям и не считает возможным объединяться с другими горожанами для решения какой-либо проблемы.

Узлы 11 и 12 свидетельствуют о том, что группу с большим количеством респондентов, ощущающих поддержку, составляют те, кто доверяет соседям, ощущает ответственность за городское благоустройство и, самое главное, готов проявлять активность в нем (устанавливать игровое оборудование на детских площадках, организовывать во дворе зоны отдыха). Также стоит отметить, что узел 11 содержит ответы 52,8 % респондентов, ощущающих внутригрупповую поддержку, показатель отклика в этом узле составляет 95,5 %, т. е. абсолютное большинство наблюдений в узле 11 относятся к тем, кто ощущает поддержку соседей. Показатель индекса для этого узла составляет 191,0 %, т. е. горожане, ощущающие поддержку со стороны соседей, вдвое чаще готовы активно участвовать в благоустройстве своего двора, чем все

респонденты выборки. Узлы 13 и 14 показывают, что те горожане, которые ощущают внутригрупповую поддержку и доверяют соседям, но при этом не ощущают ответственности за благоустройство, одним из важных преимуществ жизни в городе считают анонимность, а также возможность затеряться среди других и не быть на виду (см. рис. 3).

Обнаруженные закономерности иллюстрируют следующие качественно различные процессы социально-пространственной инклюзии:

- формирование доверительных отношений;
- появление чувства внутригрупповой поддержки;
- превращение пассивного горожанина в активный субъект, готовый к преобразованию городской среды.

Сочетание всех трех интегрирующих процессов образует специфический городской габитус, т. е. обеспечивает превращение среды обитания в специфическую социальную среду. П. Штомпка закономерно подчеркивал политическую значимость социального доверия, поскольку его наличие является неотъемлемым условием жизнеспособности политической системы [18, с. 117].

Если распространить эту мысль на развитие городской среды, то уровень социального доверия обеспечивает типичный для данного города (района) модус социально-пространственной инклюзии, где на одном полюсе находятся максимальная ответственность, активность и вовлеченность горожанина, а на другом – изоляция, сегрегация, эскапизм, равнодушие и апатия по отношению к окружающей среде.

Устойчивая доверительная соседская коммуникация оказывает непосредственное влияние и на чувство ответственности за свой город, и на готовность приложить коллективные усилия в случае трудностей, запуская механизмы производства пространства или собственной логики городского развития. Для городских властей самоорганизация граждан – это «шанс на экономическую разгрузку и стабилизацию существующих систем представительной демократии» [19, с. 37]. По этой причине образ активного горожанина, готового взять на себя ответственность за сообщество, легко совместим с либеральным представлением о государстве [19, с. 51] и, наоборот, преобладание вертикальных коммуникаций чаще ассоциируется с патернализмом горожан, стремлением перекладывать решение проблем на представителей власти и избегать необязательных контактов с другими горожанами. В этом смысле город можно сравнить с лабораторным конструктом, универсальной моделью общества, где происходят сложные динамические процессы и кристаллизуются устойчивые социальные структуры, при этом «результаты стратегий роста городов всегда являются политическими» [20, р. 170].



## Заключение

Развитие городской среды имеет собственную логику, которая формирует специфику конкретных локально-территориальных образований. При этом основополагающее значение для развития подобной внутренней логики имеют социальные практики горожан. Фактически городская среда представляет собой механизм взаимного согласования человека и социума. Локально-специфические факторы организации городской среды влияют не только на физическое пространство города, но и на совокупность сформировавшихся в нем социальных практик и отношений. Это приводит к созданию особых паттернов солидарности, в частности городского габитуса как набора уникальных механизмов и путей социальной интеграции на материальном (встречи горожан в общественных пространствах), социальном (самоидентификация, ощущение принадлеж-

ности к группе) и институциональном (образование новых социальных структур и субъектов) уровнях. В данном случае городская среда выполняет функцию медиума социальной коммуникации, а социокультурные различия между городами выступают как различия между структурами воспроизводства собственного габитуса. Эмпирически измеряемые параметры городского габитуса находятся в плоскости взаимодействия горожан. Можно выделить такие качественно разные процессы социальной интеграции, как доверие, внутригрупповая поддержка и формирование субъекта взаимодействия. Воспроизводство латентной структуры города, как уникальное сочетание указанных процессов интеграции, означает воспроизводство структуры общества в целом, т. е. определяет специфику социального развития.

## Библиографические ссылки

1. Турен А. *Возвращение человека действующего. Очерк социологии*. Грецкий МН, редактор; Самарская ЕА, переводчик. Москва: Научный мир; 1998. 204 с.
2. Бурдьё П. Социальное пространство и символическая власть. Иванов ВИ, переводчик. *THESIS*. 1993;2:137–150.
3. Steward JH. *Evolution and ecology. Essays on social transformation*. Urbana: University of Illinois Press; 1977. 406 p.
4. Гидденс Э. *Устроение общества: очерк теории структуризации*. Москва: Академический проект; 2005. 528 с.
5. Штомпка П. *Социология социальных изменений*. Ядов ВА, переводчик. Москва: Аспект пресс; 1996. 416 с.
6. Арнасон Й. Коммунизм и модерн. Масловский МВ, переводчик. *Социологический журнал*. 2011;1:10–36.
7. Glaser BG, Strauss AL. *The discovery of grounded theory: strategies for qualitative research*. New York: Aldine de Gruyter; 1967. 271 p.
8. Фливиборг Б. Недоразумения в связи с «case-study». *Социологические исследования*. 2005;4:110–120.
9. Ольденбург Р. *Третье место: кафе, кофейни, книжные магазины, бары, салоны красоты и другие места «тусовок» как фундамент сообщества*. Широканова А, переводчик. Москва: Новое литературное обозрение; 2014. 456 с.
10. Вирт Л. *Избранные работы по социологии. Сборник переводов*. Гирко ЛВ, редактор; Николаев ВГ, переводчик. Москва: ИНИОН РАН; 2005. 243 с.
11. Гарфинкель Г. Исследование привычных оснований повседневных действий. Турчанинова ЮИ, Гусинский ЭН, переводчики. *Социологическое обозрение*. 2002;2(1):41–69.
12. Бократ Ф. Городской габитус и габитус города. В: Беркинг Х, Лёв М, редакторы. *Собственная логика развития городов. Новые подходы в урбанистике*. Левинсон К, переводчик. Москва: Новое литературное обозрение; 2019. с. 103–127.
13. Бурдьё П. Различение: социальная критика суждения. Шматко НА, Радаев ВВ, редакторы; Кирчик ОИ, переводчик. *Экономическая социология*. 2005;6(3):25–48.
14. Williams R. *The long revolution*. Middlesex: Penguin; 1965. 399 p.
15. Lee M. Relocating location: cultural geography, the specificity of place and the city habitus. In: McGuigan J, editor. *Cultural methodologies*. London: Thousand Oaks; 1996. p. 126–141.
16. Luhman N. Familiarity, confidence, trust: problems and alternatives. In: Gambetta D, editor. *Trust: making and breaking cooperative relations*. Oxford: University of Oxford; 2000. p. 94–107.
17. Гидденс Э. *Последствия современности*. Ольховиков ГК, Кибальчич ДА, переводчики. Москва: Праксис; 2011. 352 с.
18. Штомпка П. *Доверие – основа общества*. Морозова НВ, переводчик. Москва: Логос; 2012. 445 с.
19. Кратцвальд Б. Городская совместность: диссидентские практики в эмансипаторных пространствах. В: Делленбо М, Кип М, Бьеньек М, Мюллер АК, Швигман М, редакторы. *Urban commons. Городские сообщества за пределами государства и рынка*. Безуглов Д, переводчик. Москва: Новое литературное обозрение; 2020. с. 34–55.
20. Le Galès P. Urban governance and policy networks: on the political boundedness of policy networks, the French case study. *Public Administration*. 2001;1(79):167–184.

## References

1. Touraine A. *Le retour de l'acteur: Essai de sociologie* [The return of the acting man. Essay of sociology]. Paris: Librairie Arthème Fayard; 1984. 350 p.  
Russian edition: Touraine A. *Vozvrashchenie cheloveka deistvuyushchego. Ocherk sotsiologii*. Gretskaa MN, editor; Samarckaya EA, translator. Moscow: Nauchnyi mir; 1998. 204 p.
2. Bourdieu P. *Les choses dites*. Paris: Éditions de Minuit; 1987. Espace social et pouvoir symbolique; p. 147–166.  
Russian edition: Bourdieu P. [Social space and symbolic power]. Ivanov VI, translator. *THESIS*. 1993;2:137–150.
3. Steward JH. *Evolution and ecology. Essays on social transformation*. Urbana: University of Illinois Press; 1977. 406 p.

4. Giddens E. *Ustroenie obshchestva: ocherk teorii strukturatsii* [The structure of society: an essay on the theory of structuration]. Moscow: Akademicheskii proekt; 2005. 528 p.
5. Sztompka P. *The sociology of social change*. Oxford: Blackwell; 1993. 348 p.  
Russian edition: Sztompka P. *Sotsiologiya sotsial'nykh izmenenii*. Yadov VA, translator. Moscow: Aspekt press; 1996. 416 p.
6. Arnason J. Communism and modernity. *Daedalus*. 2000;1:61–90.  
Russian edition: Arnason J. Communism and modernity. Maslovskii MV, translator. *Sociological Journal*. 2011;1:10–36.
7. Glaser BG, Strauss AL. *The discovery of grounded theory: strategies for qualitative research*. New York: Aldine de Gruyter; 1967. 271 p.
8. Flivbjorg B. [Misunderstandings related to case-study]. *Sociological Research*. 2005;4:110–120. Russian.
9. Ol'denburg R. *Tret'e mesto: kafe, kofeini, knizhnye magaziny, bary, salony krasoty i drugie mesta «tususovok» kak fundament soobshchestva* [The great good place: cafes, coffe shops, bookstores, bars, hair salons and other hangouts at the heart of community]. Moscow: Novoe literaturnoe obozrenie; 2014. 456 p. Russian.
10. Wirth L. *Izbrannye raboty po sotsiologii. Sbornik perevodov* [Selected works in sociology. Collection of translations]. Girko LV, editor; Nikolaev VG, translator. Moscow: Institute of Scientific Information for Social Sciences of the Russian Academy of Sciences; 2005. 243 p.
11. Garfinkel G. *Studies in Ethnomethodology*. New Jersey: Prentice Hall; 1967. Chapter 2, Studies of the routine grounds of everyday activities; p. 35–75.  
Russian edition: Garfinkel H. [An exploration of the habitual foundations of daily activities]. Turchaninova YuI, Gusinskii EN, translators. *Russian Sociological Review*. 2002;2(1):41–69. Russian.
12. Bokrat F. [Urban habitus and city habitus]. In: Berking Kh, Lev M, editors. *Sobstvennaya logika razvitiya gorodov. Novye podkhody v urbanistike* [Own logic of urban development. New approaches in urban studies]. Levinson K, translator. Moscow: Novoe literaturnoe obozrenie; 2019. p. 103–127. Russian.
13. Bourdieu P. Dinstinction: a social critique of the judgement of taste. In: Grusky D, editor. *Social stratification: class, race, and gender in sociological perspective*. Boulder: Westview Press; 1994. p. 404–429.  
Russian edition: Bourdieu P. *Razlichenie: sotsial'naya kritika suzhdeniya*. Shmatko NA, Radaev VV, editors; Kirchik OI, translator. *Journal of Economic Sociology*. 2005;6(3):25–48.
14. Williams R. *The long revolution*. Middlesex: Penguin; 1965. 399 p.
15. Lee M. Relocating location: cultural geography, the specificity of place and the city habitus. In: McGuigan J, editor. *Cultural methodologies*. London: Thousand Oaks; 1996. p. 126–141.
16. Luhman N. Familiarity, confidence, trust: problems and alternatives. In: Gambetta D, editor. *Trust: making and breaking cooperative relations*. Oxford: University of Oxford; 2000. p. 94–107.
17. Giddens E. *Posledstviya sovremennosti* [Implications of modernity]. Ol'khovikov GK, Kibal'chich DA, translators. Moscow: Praxis; 2011. 352 p. Russian.
18. Sztompka P. *Zaufanie – fundament spoleczenstwa*. Krakow: Wydawnictwo Znak; 2007. 420 s.  
Russian edition: Sztompka P. *Doverie – osnova obshchestva*. Morozova NV, translator. Moscow: Logos; 2012. 445 p. Russian.
19. Kratzwald B. [Urban commons. Dissident practices in emancipatory spaces]. In: Dellenbo M, Kip M, B'en'ek M, Myuller AK, Shvegman M, editors. *Urban commons. Gorodskie soobshchestva za predelami gosudarstva i rynka* [Urban commons. Urban communities beyond the state and the market]. Bezuglov D, translator. Moscow: Novoe literaturnoe obozrenie; 2020. p. 34–55. Russian.
20. Le Galès P. Urban governance and policy networks: on the political boundedness of policy networks, the French case study. *Public Administration*. 2001;1(79):167–184.

Статья поступила в редколлегию 04.07.2023.  
Received by editorial board 04.07.2023.